



Aide financière aux étudiants  
des Territoires du Nord-Ouest

# Guide de l'étudiant

## 2022–2023

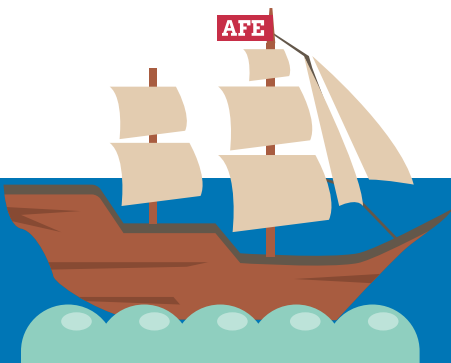
Utilisez ce guide pour obtenir  
de l'information sur les sujets  
suivants :

- Aide financière pour les étudiants à temps plein
- Remboursement de cours
- Remboursement de votre prêt étudiant

Échéances pour demander l'aide  
financière aux étudiants :

Début de l'année scolaire	Échéance
Entre le 1 <sup>er</sup> août et le 30 septembre	30 juin
Entre le 1 <sup>er</sup> décembre et le 1 <sup>er</sup> février	31 octobre
Tous les autres mois	Un mois civil avant

An English version of this document is available.



# Table des matières

<b>Vue d'ensemble</b>	<b>2</b>
<b>Présenter une demande d'AFE</b>	<b>3</b>
Critères d'admissibilité au programme d'AFE	3
Catégories d'étudiants	4
Arbre décisionnel du processus de demande	7
Présenter une demande d'AFE	8
Financement	9
Dates limites	16
<b>Autres possibilités de financement</b>	<b>18</b>
<b>Appels</b>	<b>19</b>
<b>Pendant vos études</b>	<b>20</b>
À quel moment dois-je signaler des changements à l'AFE?	20
Remettre à plus tard vos obligations de remboursement	20
<b>Après l'obtention de votre diplôme</b>	<b>21</b>
Remboursement de votre prêt étudiant	21
<b>Autres éléments à planifier</b>	<b>24</b>
Subventions pour les services de garde	24
Soins de santé	24
Soins dentaires	24
Permis de conduire, immatriculation et assurance des véhicules	25
Voter à une élection territoriale	25
Autres formes d'aide aux étudiants	26
Programme d'emploi d'été des étudiants	26
Programme de stages	26
Planification de carrière	27
Mise en relation avec les employeurs ténois	27
<b>Demandes et formulaires</b>	<b>28</b>
<b>Coordonnées</b>	<b>29</b>
<b>Liste de vérification pour la santé mentale</b>	<b>31</b>
<b>Soutien en santé mentale</b>	<b>33</b>
<b>Conseils pour réussir vos cours en ligne</b>	<b>34</b>
<b>Index</b>	<b>34</b>

# Vue d'ensemble

- Le ministère de l'Éducation, de la Culture et de la Formation (MÉCF) offre de l'aide financière aux résidents ténois qui poursuivent leurs études à temps plein ou à temps partiel dans des établissements postsecondaires reconnus grâce à l'aide financière aux étudiants (AFE) des Territoires du Nord-Ouest (TNO).
- L'AFE vise à prendre en charge une partie des frais engagés par les étudiants pour obtenir une éducation postsecondaire. Son but n'est pas de couvrir toutes les dépenses.
- L'AFE prend la forme de subventions et de prêts variés.
- L'AFE comprend des programmes de remise de prêt et de remboursement pour les étudiants admissibles ayant obtenu un prêt.
- Vous obtiendrez tous les renseignements nécessaires sur l'AFE en consultant la *Loi sur l'aide financière aux étudiants*, ses règlements et ses politiques sur notre site Web au [www.gov.nt.ca/afe](http://www.gov.nt.ca/afe), ou en téléphonant à nos bureaux, au 1-800-661-0793 (sans frais) ou au 1-867-767-9355 (à Yellowknife).

## Nous vous garantissons :

- de vous offrir un service courtois et de qualité;
- de vous voir à l'heure de votre rendez-vous, à dix minutes près;
- de répondre à vos messages téléphoniques et à vos courriels dans un délai de deux jours ouvrables;
- de vous répondre par écrit au sujet de votre demande de financement dans un délai de 25 jours ouvrables à compter de la réception de votre demande;
- de nous assurer d'offrir un service optimal en effectuant périodiquement des sondages sur la satisfaction des clients;
- de traiter votre aide financière dans les 10 jours ouvrables suivant la réception du dernier document requis, mais pas avant le début des classes.

# Présenter une demande d'AFE

## Critères d'admissibilité au programme d'AFE

### Dispositions générales

*Pour être admissible à l'AFE, vous devez :*

- être citoyen canadien, résident permanent du Canada ou personne protégée au Canada;
- être résident des TNO selon les critères du programme;
- étudier dans un établissement reconnu et agréé;
- être inscrit à un programme postsecondaire ou un cours approuvé, tel que défini par le service de l'aide financière aux étudiants;
- vous assurer que vos prêts contractés au titre de l'AFE sont à jour;
- prendre des dispositions pour rembourser toute dette en souffrance auprès du GTNO;
- vous assurer de ne pas recevoir de l'aide financière aux étudiants d'un autre programme provincial, territorial ou fédéral.

### Aide financière pour les étudiants à temps plein

*Pour être admissible en tant qu'étudiant à temps plein, vous devez :*

- répondre aux critères généraux d'admissibilité;
- être inscrit à un programme postsecondaire approuvé comprenant des cours donnant droit à un crédit complet qui s'étend sur au moins 12 semaines consécutives et mène à un certificat, une licence ou un diplôme;
  - Nous prenons en compte les programmes de printemps ou d'été, qui peuvent durer moins de 12 semaines consécutives, si vous avez suivi un semestre d'automne ou d'hiver au cours de l'année scolaire;
- être inscrit chaque semestre à au moins :
  - 40 % d'un programme complet d'études en tant qu'étudiant ayant une incapacité permanente;
  - 60 % d'un programme complet d'études.
- soumettre tous les documents exigés. Ils peuvent comprendre :
  - le formulaire de demande dûment rempli sur papier ou en ligne chaque année;
  - la lettre d'acceptation de la part de votre établissement;
  - le formulaire D – Formulaire d'inscription de l'étudiant (pour chaque semestre);
  - le Formulaire E – Paiements et autorisation de transaction financière « Individuel »;
  - le relevé de notes officiel, indiquant que vous avez réussi votre année scolaire précédente avec le pourcentage requis par le programme d'AFE;
  - tout document décrivant d'éventuels fonds que vous recevez de tierces parties.

### Remboursement de cours

*Pour avoir le droit au remboursement de cours, vous devez :*

- répondre aux critères généraux d'admissibilité;
- avoir suivi un programme approuvé comportant des cours donnant droit à un crédit complet dans un établissement postsecondaire agréé qui mène à un certificat, une licence ou un diplôme;
- être inscrit à un ou des cours postsecondaires approuvés;
- ne pas avoir reçu de prestations accordées aux étudiants à temps plein durant le semestre au cours duquel le cours a commencé;
- une fois le ou les cours terminé(s), soumettre tous les documents exigés, au plus tard un an après la date de début du ou des cours. Ces documents peuvent comprendre :
  - le formulaire de demande dûment rempli;
  - tous les reçus qui s'appliquent;
  - le relevé de notes officiel, indiquant que vous avez réussi les cours auxquels vous étiez inscrit;
  - le Formulaire E – Paiements et autorisation de transaction financière « Individuel ».

## Catégories d'étudiants

### Résident autochtone originaire du Nord

Dans cette catégorie, vous avez le droit de recevoir une subvention de base pendant un maximum de 12 semestres, une subvention supplémentaire ou un prêt à remboursement conditionnel si vous êtes déné, métis, inuvialuit ou inuit et si vous répondez à l'un des critères suivants. Vous pourriez également être admissible à un prêt remboursable basé sur l'évaluation des besoins ou à une bourse d'études pour les étudiants ayant une incapacité permanente.

### Critères

*Dans le cadre du programme d'aide financière aux étudiants, vous êtes considéré comme un résident autochtone originaire du Nord si vous répondez à au moins une des conditions suivantes :*

- vous êtes membre, ou êtes admissible à devenir membre, d'une bande dénée des TNO;
- vous êtes vous-même autochtone ou êtes un descendant d'une personne autochtone ou de descendance autochtone qui, au 31 décembre 1921, résidait dans cette partie du Canada qui, au 1<sup>er</sup> avril 1999, faisait partie des TNO;
- vous êtes une personne inscrite, un descendant d'une personne inscrite ou encore une personne admissible à être inscrite comme bénéficiaire en vertu de l'Accord final des Inuvialuit, comme modifié;
- vous êtes une personne inscrite ou admissible à être inscrite en tant que citoyen tñcho en vertu du chapitre 3 de l'Accord sur les revendications territoriales et l'autonomie gouvernementale du peuple tñcho signé par le gouvernement tñcho, le gouvernement des Territoires du Nord-Ouest et le gouvernement du Canada le 25 août 2003;
- vous êtes une personne inscrite, ou admissible à être inscrite comme citoyen de Déljñę en vertu du chapitre 5 de l'Accord définitif sur l'autonomie gouvernementale de Déljñę conclu entre les Dénés et les Métis du Sahtu, le gouvernement des Territoires du Nord-Ouest et le gouvernement du Canada le 18 février 2015.



## Conseil pratique

Vous pouvez présenter une demande d'aide financière pour étudiants à temps plein avant d'être admis à un programme d'études postsecondaires.

### Résident du Nord ayant fréquenté l'école aux TNO

Dans cette catégorie, vous pouvez recevoir une bourse de base pendant un semestre ou un prêt à remboursement conditionnel pour chaque année, de la première à la 12<sup>e</sup> année, que vous avez terminée avec succès, alors que vous étiez un résident habituel des TNO. Vous pouvez également être admissible à un prêt remboursable basé sur l'évaluation des besoins ou à une bourse d'études pour les étudiants ayant une incapacité permanente.

#### Critères

*Vous êtes considéré comme résident du Nord ayant fréquenté l'école aux TNO si :*

- vous avez réussi une ou plusieurs années scolaires aux TNO, de la 1<sup>re</sup> année à la 12<sup>e</sup> année;
- vous avez terminé une ou plusieurs années de scolarité à l'extérieur des TNO et le parent avec lequel vous résidez normalement est considéré comme un résident habituel des TNO, conformément aux critères du programme.

### Résident du Nord n'ayant pas fréquenté l'école aux TNO

Dans cette catégorie, vous êtes admissible à un prêt remboursable basé sur l'évaluation des besoins ou à une bourse d'étude pour étudiants ayant une incapacité permanente.

#### Critères

*Vous êtes considéré comme résident du Nord n'ayant pas fréquenté l'école aux TNO si :*

- vous n'avez pas fréquenté l'école de la 1<sup>re</sup> à la 12<sup>e</sup> année comme résident habituel des TNO, ou
- vous n'êtes pas considéré comme un résident autochtone originaire du Nord.

## Résident des TNO



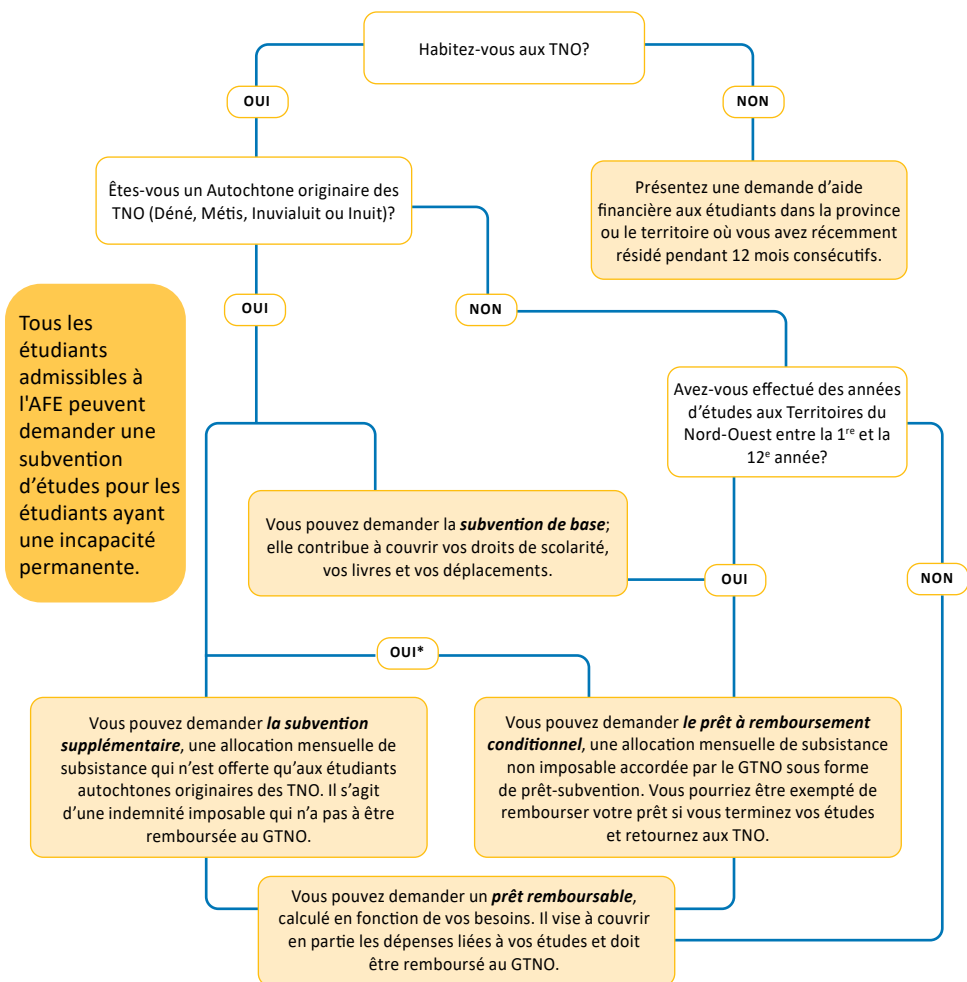
L'AFE vous considère comme un résident habituel des TNO si vous respectez l'un des critères suivants :

- a) Vous résidez physiquement aux TNO de façon ininterrompue depuis 12 mois ou plus, tout en ne poursuivant pas d'études postsecondaires à temps plein.
- b) Vous résidez physiquement aux TNO depuis au moins 12 mois consécutifs et vous étudiez à temps plein (vous ne recevez pas d'aide financière d'une province ou d'un autre territoire).
- c) Vous, ou votre conjoint(e), travaillez temporairement à l'extérieur des TNO, mais le lieu d'affaires de votre employeur se trouve aux TNO.
- d) Vous ou votre conjoint(e) poursuivez des études postsecondaires à temps plein et vous résidiez habituellement aux TNO avant de partir aux études;
- e) Vous êtes en 12<sup>e</sup> année dans une école à l'extérieur des TNO, mais le parent qui est légalement responsable de vous est considéré comme un résident des TNO selon le point a), b) ou c) ci-dessus.

Si vous avez habité à l'extérieur des TNO pendant plus de 12 mois consécutifs, mais que vous n'avez pas habité dans une province, un autre territoire ou un autre pays pendant plus de 12 mois consécutifs, vous êtes toujours considéré comme un résident habituel des TNO.



# Arbre décisionnel du processus de demande



\*Les étudiants autochtones originaires des TNO peuvent choisir une seule fois dans leur vie de bénéficier de la subvention supplémentaire ou du prêt à remboursement conditionnel à titre d'allocation de vie mensuelle.

## Présenter une demande d'AFE

Vous devez remplir la demande pour étudiants à temps plein si vous suivez des études postsecondaires à temps plein dans un établissement autorisé.

### Étudiants à temps plein

Pour présenter une demande d'AFE, vous pouvez :

- consulter le [www.gov.nt.ca/afe](http://www.gov.nt.ca/afe) et :
  - remplir directement la demande en ligne;
  - imprimer un formulaire de demande d'aide financière pour les étudiants à temps plein.
- demander un rappel;
- vous procurer un formulaire de demande d'aide financière pour les étudiants à temps plein en personne aux endroits suivants :
  - le bureau de l'AFE;
  - votre centre de services régional du MÉCF;
  - une école secondaire de votre région;
  - un campus du Collège Aurora.

### Remboursement de cours

Vous pouvez remplir une demande de remboursement de cours si vous avez effectué un ou plusieurs cours postsecondaires dans un établissement postsecondaire autorisé.

Pour présenter une demande d'AFE, vous pouvez :

- remplir la version téléchargeable du formulaire de remboursement au [www.gov.nt.ca/afe](http://www.gov.nt.ca/afe);
- vous procurer un formulaire de demande de remboursement en personne aux endroits suivants :
  - le bureau de l'AFE;
  - votre centre de services régional du MÉCF;
  - une école secondaire de votre région;
  - un campus du Collège Aurora.

*Les prestations d'AFE ne sont pas disponibles pour le perfectionnement ou le développement professionnel.*

## Conseil pratique

Vous pouvez présenter une demande à l'AFE en ligne ou soumettre votre formulaire dûment rempli par courriel, courrier, télécopieur ou en personne. Pour éviter les retards, présentez votre demande avant la date limite!

## Financement

### Avis d'admissibilité

Vous recevrez une réponse écrite de l'AFE dans un délai de 25 jours ouvrables après réception de votre demande dûment remplie, et vous serez informé du montant du financement qui vous est accordé, des renseignements dont l'AFE a besoin de votre part ou des raisons du refus.

### Montant du financement

Le financement que vous recevez est basé sur les renseignements personnels et scolaires que vous nous fournissez et vise à compléter vos propres ressources financières. Vous pouvez contribuer financièrement à votre éducation au moyen d'un emploi d'été, d'un emploi à temps partiel, de vos épargnes et d'une planification soignée.

### Autres formes d'aide financière

Si vous recevez un financement du programme d'AFE, vous n'avez pas le droit de recevoir une aide financière aux étudiants d'un autre gouvernement provincial, territorial ou fédéral.

Vous devez déclarer tout financement reçu d'un autre organisme ou d'une autre organisation (p. ex. programme de formation pour les compétences et l'emploi destinée aux Autochtones [FCEA], employeur, bourses, prêts, etc.), étant donné que cela pourrait influencer sur votre admissibilité à l'AFE.

## Conseil pratique

Un jour ouvrable s'entend du lundi au vendredi et ne comprend pas les fins de semaine, les jours fériés ou les fermetures obligatoires des bureaux.

## Conseil pratique

L'argent est facile à dépenser et difficile à rembourser. Il serait sage d'analyser toute autre ressource financière possible afin que vous empruntiez uniquement ce dont vous avez besoin.

### Tableau d'admissibilité

Le tableau qui suit explique l'admissibilité aux différentes aides pour toutes les catégories d'étudiant :

**Tableau d'admissibilité**

Type d'aide	Résident autochtone du Nord	Résident du Nord ayant fréquenté l'école dans le Nord	Résident du Nord
Subvention de base	✓	✓	
Subvention supplémentaire	✓		
Prêt à remboursement conditionnel	ou ✓	✓	
Prêt remboursable	✓	✓	✓
Subvention d'études pour les étudiants ayant une incapacité permanente	✓	✓	✓
Subvention d'étude pour les services et le matériel nécessaires aux étudiants ayant une incapacité permanente	✓	✓	✓
Subvention pour le remboursement des cours	✓	✓	✓
Subvention pour l'équipement informatique liée à la COVID-19	✓	✓	✓
Subvention de soutien liée à la COVID-19	✓	✓	✓

### Subvention de base

#### Dépenses admissibles

*La subvention de base vise à vous aider à couvrir les dépenses suivantes pendant vos études :*

- frais de scolarité et autres frais obligatoires;
- manuels scolaires;
- déplacements.

## Déplacements

Vous pouvez recevoir des indemnités de déplacement pour vous et vos personnes à charge admissibles pour faire l'aller-retour entre votre collectivité d'origine et :

- l'établissement reconnu le plus près; ou
- Edmonton (Alberta).

L'AFE remboursera des billets d'avion en classe économique ou vous accordera une indemnité de déplacement en voiture ou par bateau au tarif par kilomètre établi par le gouvernement.

Communiquez avec le bureau de l'AFE pour connaître le tarif par kilomètre en vigueur de l'indemnité de déplacement.

Il vous revient de faire vos préparatifs de voyage auprès d'une agence de voyages aux TNO au moins deux semaines avant votre date de déplacement. Si vous réservez vos propres billets d'avion ou si vous voyagez en voiture, vous devez soumettre après votre voyage le **Formulaire A – Demande de remboursement des déplacements**, ainsi que tous les documents requis, y compris votre itinéraire et vos reçus, après le déplacement.

Toutes les demandes de remboursement doivent être soumises pendant l'année scolaire concernée, et uniquement une fois que le voyage a eu lieu.

Vous pourriez avoir droit à un maximum de deux voyages aller-retour par année universitaire. L'indemnité de déplacement peut être utilisée au début et à la fin de votre année universitaire et entre les semestres.

*\*Les voyages effectués au cours d'un semestre, comme la relâche ou la semaine de lecture, ne sont pas admissibles.*

## Subvention supplémentaire ou prêt à remboursement conditionnel

Pour les dépenses concernées, les résidents autochtones originaires du Nord peuvent choisir de recevoir l'allocation de subsistance sous forme de subvention supplémentaire ou de prêt à remboursement conditionnel, jusqu'à concurrence de 12 semestres.

Les résidents du Nord ayant fréquenté l'école aux TNO peuvent obtenir un prêt à remboursement conditionnel équivalent au coût d'un semestre de cours pour les aider à payer leurs frais de subsistance (pour chaque année scolaire terminée aux TNO, de la première à la 12<sup>e</sup> année).

## Conseil pratique

L'indemnité de déplacement ne peut être utilisée que pour une pause entre deux semestres, par exemple à Noël. Si vous n'êtes pas sûr que votre voyage soit admissible, communiquez avec votre agent des services aux étudiants avant de prendre vos billets.

## Conseil pratique

L'AFE ne couvre pas tous les frais de déplacement, notamment : la nourriture, les boissons, l'hébergement, les frais de modification, le remboursement des milles aériens, la sélection des sièges, les frais de bagages et le surclassement. Communiquez avec l'équipe de l'AFE pour en savoir plus.

### Dépenses admissibles

*La subvention supplémentaire et le prêt à remboursement conditionnel visent à vous aider à payer les frais de subsistance suivants pendant que vous étudiez :*

- loyer ou hypothèque;
- nourriture;
- services publics;
- transports en commun.

Le montant que vous recevez dépend de la taille de votre famille. Si votre conjoint(e) a un revenu de 500 \$ ou plus par mois, il ou elle ne sera pas considéré(e) comme une personne à charge dans le cadre de l'AFE.

### Prêt remboursable

#### Dépenses admissibles

*Ce prêt vise à vous aider à payer les frais suivants pendant que vous étudiez :*

- les droits de scolarité;
- les manuels scolaires;
- les déplacements;
- le loyer ou l'hypothèque;
- la nourriture;
- les services publics;
- les transports en commun.

## Différence entre une subvention et un prêt



Une **subvention supplémentaire** est une subvention non remboursable financée par le territoire pour vous aider à couvrir vos dépenses de subsistance.

Le **prêt à remboursement conditionnel** désigne une forme d'aide financière visant à vous aider à couvrir vos dépenses de subsistance mensuelles. Le remboursement de ce prêt peut être exonéré si vous retournez aux TNO à la fin de vos études à temps plein et si vous respectez certains critères d'admissibilité.

Le montant maximum du prêt remboursable est basé sur :

- le montant maximum admissible par mois, tel que défini dans les règlements de l'AFE;
- le nombre de personnes à charge admissibles;
- les renseignements que vous fournissez sur vos revenus et ceux de votre conjoint(e) avant de commencer vos études;
- tout revenu gagné ou tout revenu supplémentaire reçu pendant vos études.

Vous pouvez faire une demande de prêt à tout moment pendant votre année scolaire, à condition que vous ayez présenté une demande pendant l'année en cours.

### **Subvention d'études pour les étudiants ayant une incapacité permanente**

## **Conseil Pratique**

Examinez toutes les ressources financières possibles avant de présenter une demande de prêt remboursable, car ce dernier devra être remboursé une fois vos études à temps plein terminées.

*La subvention pour les étudiants ayant une incapacité permanente se monte à 2 000 \$ par année scolaire, et elle est versée par paiements de 1 000 \$ au cours de deux semestres pour aider à assumer les coûts supplémentaires suivants :*

- droits de scolarité;
- livres;
- déplacements;
- logement.

*La subvention destinée à l'achat d'équipement et de services pour les étudiants ayant une incapacité permanente permet un remboursement pouvant aller jusqu'à 8 000 \$ par année scolaire, pour aider à assumer les coûts supplémentaires suivants :*

- cours particuliers;
- interprète (oral ou gestuel) ou preneur de notes;
- lecteur;
- transports quotidiens entre le domicile et l'école (selon le cas);
- soins auxiliaires (pendant les études);
- équipement spécial : machine à écrire en braille, clavier adapté et imprimés adaptés comme des documents en braille ou en gros caractères, ou encore des dispositifs à commande vocale;
- évaluation médicale ponctuelle : prise en charge de 75 % des frais (jusqu'à 1 000 \$ maximum).

Vous pouvez demander cette prestation en tout temps pendant l'année scolaire. Vous devez fournir un formulaire d'évaluation d'invalidité. Vous pouvez aussi soumettre une ou plusieurs autres évaluations professionnelles ou documents décrivant votre incapacité.

Vous pourriez être admissible jusqu'à 10 000 \$ par année scolaire si vous êtes un étudiant à temps plein, et jusqu'à 1 000 \$ pour services et équipement pour chaque cours approuvé si vous accédez au remboursement de cours.

### Prestations pour étudiants à temps plein

Type d'aide	Montant de l'aide			
<b>Subvention de base</b>	Jusqu'à 2 400 \$ pour les droits et les frais de scolarité par semestre			
	Jusqu'à 550 \$ par semestre pour les livres Prise en charge du déplacement jusqu'à l'établissement le plus proche offrant le programme aux TNO ou à Edmonton (Alberta)			
<b>Subvention supplémentaire ou prêt à remboursement conditionnel</b>	<b>Personne célibataire</b>	<b>Parent seul</b>	<b>Conjoint sans revenu</b>	<b>Conjoint avec revenu</b>
Étudiant célibataire	850 \$	S.O.	S.O.	S.O.
Pas de personne à charge	S.O.	S.O.	1 050 \$	850 \$
1 personne à charge	S.O.	1 250 \$	1 250 \$	1 050 \$
2 personnes à charge	S.O.	1 450 \$	1 450 \$	1 250 \$
3 personnes à charge	S.O.	1 650 \$	1 650 \$	1 450 \$
Personne à charge supplémentaire	S.O.	50 \$	50 \$	50 \$
<b>Prêt remboursable</b>	Jusqu'à 1 400 \$ par mois			
<b>Subvention d'études pour les étudiants ayant une incapacité permanente</b>	2 000 \$ par année scolaire 1 000 \$ par semestre			
<b>Subvention d'étude pour les services et le matériel nécessaires aux étudiants ayant une incapacité permanente</b>	Jusqu'à 8 000 \$ par année scolaire			
<b>Subvention pour l'équipement informatique liée à la COVID-19</b>	Versement unique de 750 \$			
<b>Subvention de soutien liée à la COVID-19</b>	100 \$ par mois			

### Subventions liées à la COVID-19



Vous pouvez demander ces prestations en tout temps pendant l'année scolaire. Si

*La subvention pour l'équipement informatique liée à la COVID-19 consiste en un paiement unique de 750 \$ visant à faciliter l'achat d'un ordinateur, d'une imprimante, d'un numériseur, etc. pour que vous disposiez de la technologie nécessaire à vos études en ligne.*

*La subvention pour l'équipement informatique liée à la COVID-19 comprend aussi un paiement mensuel de 100 \$ tout au long de l'année scolaire pour aider les étudiants à absorber certains coûts supplémentaires, comme les frais liés à Internet.*

vous n'avez pas opté pour ces subventions au moment de votre demande, veuillez communiquer avec votre agent des services aux étudiants.

### **Remboursement de cours**

Vous pouvez être admissible à recevoir un remboursement pour les dépenses (frais de scolarité, livres) liées à des cours postsecondaires avec crédit. Envoyez votre demande dans l'année suivant le début des cours en joignant vos relevés de notes officiels et des justificatifs de paiement ou des reçus. Les étudiants à temps plein ou à temps partiel sont admissibles au remboursement des cours.

*Vous pouvez recevoir jusqu'à 880 \$ en remboursement par cours avec crédit complet, jusqu'à concurrence de 8 800 \$ à vie. Nous évaluerons votre demande de remboursement dans les 25 jours ouvrables suivants. Dès que nous avons reçu tous les documents, nous commandons le paiement; il aura lieu dans les dix jours ouvrables suivants.*

## Dates limites

Vous devez respecter la date limite pour recevoir votre aide financière à temps pour votre premier semestre. Nous acceptons les demandes reçues en retard pour les étudiants à temps plein, mais nous ne pouvons garantir que vous recevrez votre aide financière pour le début de votre programme.

Déterminez la date limite des demandes pour les étudiants à temps plein ci-dessous :

Début de l'année scolaire	Date limite
Du 1 <sup>er</sup> août au 30 septembre	30 juin
Du 1 <sup>er</sup> décembre au 1 <sup>er</sup> février	31 octobre
Tous les autres mois	Le mois civil précédent

*Les demandes de remboursement de cours et les pièces justificatives doivent être reçues au plus tard un an après le début du ou des cours.*

No'oubliez pas que vous devez remplir une demande d'aide financière chaque année scolaire où vous suivez des cours. Celle-ci désigne une période de 12 mois consécutifs, commençant à la date de début de votre premier semestre, tel qu'indiqué dans votre demande.

## Calendrier des paiements (étudiants à temps plein)

### Respect de la date limite

Si vous présentez votre demande avant la date limite, votre premier versement d'AFE sera déposé dans les 10 jours ouvrables après que le bureau de l'aide financière aux étudiants a reçu tous les documents requis, mais pas avant votre première journée de cours. Les autres versements seront déposés au plus tard le premier jour ouvrable de chaque mois pendant le reste du semestre. Si vous poursuivez des études à temps plein, faites parvenir le **Formulaire D – Formulaire d'inscription de l'étudiant** au bureau de l'AFE chaque semestre pour continuer de recevoir vos prestations pendant l'année scolaire.

## Conseil pratique

Prenez des décisions éclairées. N'oubliez pas les dates limites et assurez-vous de disposer des ressources financières adéquates avant de partir faire vos études.



### Vous avez dépassé la date limite?

Si vous ne respectez pas la date limite, il se peut que vous soyez quand même admissible à un financement pour le semestre. Le bureau de l'AFE acceptera les demandes envoyées avant le dernier jour de votre semestre.

Les demandes reçues en retard seront uniquement évaluées une fois que les demandes des étudiants ayant respecté la date limite ont été évaluées et que les paiements leur ont été versés. Ce processus peut prendre jusqu'à 90 jours. Cela signifie que si vous décidez de suivre des cours pendant ce semestre, vous les commencerez sans savoir si vous êtes admissible à l'AFE.

N'oubliez pas que, peu importe si vous avez respecté ou non la date limite, vous avez la responsabilité de payer toutes vos dépenses scolaires jusqu'à ce que vous receviez votre aide financière.

## Conseil pratique

Il revient aux étudiants de régler leurs frais de scolarité, leurs livres et les autres frais auprès de leur établissement scolaire.

### Renseignements bancaires

Vous devez remplir le **Formulaire E – Paiements et autorisation de transaction financière « Individuel »**, afin que notre bureau dépose électroniquement votre aide mensuelle directement dans votre compte bancaire ou vous fasse parvenir un chèque à votre adresse permanente aux TNO. Ce formulaire doit être rempli chaque année, même si vos renseignements bancaires n'ont pas changé. Le bureau de l'AFE transmet directement les aides aux étudiants. Il ne les verse pas aux établissements scolaires.

S'il n'y a pas de banque dans votre collectivité, communiquez avec la banque de votre choix pour savoir comment ouvrir un compte bancaire.

Banque de Montréal	1-877-225-5266	<a href="http://www.bmo.com/principal/particuliers">www.bmo.com/principal/particuliers</a>
Banque Canadienne		
Impériale de Commerce	1-800-465-2422	<a href="http://www.cibc.com/fr/personal-banking.html">www.cibc.com/fr/personal-banking.html</a>
Banque des Premières Nations du Canada	1-888-454-3622	<a href="http://www.fnbc.ca">www.fnbc.ca</a>
Banque Royale du Canada	1-800-769-2511	<a href="http://www.rbc.com/francais/about-rbc.html">www.rbc.com/francais/about-rbc.html</a>
Banque Scotia	1-800-472-6842	<a href="http://www.scotiabank.com">www.scotiabank.com</a>
Banque TD	1-800-983-8472	<a href="http://www.td.com/ca/fr/services-bancaires-personnels/">www.td.com/ca/fr/services-bancaires-personnels/</a>

# Autres possibilités de financement

L'aide accordée par le programme d'AFE n'est qu'une seule option à examiner pour le financement de vos études. Il existe d'autres sources de financement, notamment :

- les employeurs (p. ex., congé d'études, salaire, etc.);
- les gouvernements et organismes autochtones (p. ex. programme de formation pour les compétences et l'emploi destinée aux Autochtones [FCEA]);
- l'assurance-emploi ou l'entente sur le développement du marché du travail;
- programmes relatifs au marché du travail;
- les sociétés par actions;
- les syndicats;
- les églises et les institutions religieuses;
- les fondations qui offrent des bourses d'études ou d'autres bourses;
- la famille.

Pour connaître les autres possibilités en matière de bourses d'études, d'emploi, de stages et d'aide financière qui s'offrent aux étudiants suivant des études postsecondaires, visitez le site Web du programme de l'AFE au [www.gov.nt.ca/afe](http://www.gov.nt.ca/afe).

## Conseil pratique

Si vous bénéficiez d'un autre financement, y compris d'une bourse ou de prestations complémentaires ou d'assurance emploi, veuillez en aviser le personnel de l'AFE. Certains types de financement peuvent avoir une incidence sur votre admissibilité à l'AFE.

# Appels

Si vous pensez que les dispositions de la *Loi sur l'aide financière aux étudiants*, de ses règlements ou des politiques n'ont pas été appliquées correctement pour déterminer votre admissibilité aux prestations, ou si vous avez des questions ou des préoccupations, il suffit d'appeler l'AFE. Il y a plusieurs façons de faire.

- Communiquez avec votre agent des services aux étudiants et demandez une réévaluation.
- Consultez le manuel des politiques de l'AFE pour déterminer quelles sections s'appliquent à vos préoccupations.
- Consultez la section 28 du Guide des politiques sur l'AFE pour en savoir plus sur les appels.
- Examinez le règlement de l'AFE pour déterminer quelle section, selon vous, a été incorrectement appliquée.

Si vous n'êtes toujours pas satisfait, vous pouvez faire appel :

## Premier niveau d'appel

Au **premier niveau**, les appels sont entendus par un groupe d'examen interne. Le mandat de ce groupe est de s'assurer que les employés en question ont appliqué correctement les dispositions de la *Loi sur l'aide financière aux étudiants*, de ses règlements et des politiques.

## Deuxième niveau d'appel

Au **deuxième niveau**, les appels sont entendus par la Commission d'appel de l'AFE, un organisme externe. Le mandat de la Commission est de s'assurer que le groupe d'examen interne a bien appliqué la *Loi sur l'aide financière aux étudiants*, ses règlements et les politiques.

L'étudiant faisant appel peut assister au **deuxième niveau d'appel** s'il le désire. Il peut également être représenté par un avocat, ou demander à quelqu'un de parler en son nom, à savoir un parent, un ami ou un porte-parole.

Ni le groupe d'examen, ni la Commission d'appel n'ont le pouvoir d'agir en dehors de la loi sur l'AFE.

La *Loi sur l'aide financière aux étudiants* ne permet pas de faire appel des remboursements ou des remises de prêt.

Si vous avez des questions sur le processus d'appel, téléphonez à nos bureaux au 1-800-661-0793 (sans frais) ou au 867-767-9355 à Yellowknife.

# Pendant vos études

## À quel moment dois-je signaler des changements à l'AFE?

L'admissibilité au financement est définie en fonction des renseignements personnels et scolaires que vous fournissez dans votre demande. Des changements dans votre situation personnelle peuvent avoir une incidence sur les prestations que vous recevez. Assurez-vous de communiquer avec nous par écrit avant de faire un changement, quel qu'il soit, au cours de votre année scolaire, par exemple :

- abandon d'un cours ou d'un programme;
- passage d'études à temps plein à des études à temps partiel;
- augmentation ou baisse du revenu du ménage si vous bénéficiez d'un prêt remboursable;
- financement obtenu d'autres sources;
- changement du nombre de personnes à votre charge;
- changement d'adresse, de numéro de téléphone ou d'adresse électronique; changement d'établissement au cours de votre année universitaire;
- changement des renseignements bancaires;
- ajout ou retrait du conjoint(e) et de ses revenus.

## Remettre à plus tard vos obligations de remboursement

Pendant vos études à temps plein dans un établissement reconnu par l'AFE, vous n'avez pas à effectuer de paiements sur votre prêt étudiant. Pour suspendre vos obligations de remboursement, vous devez vous assurer que vos prêts sont en règle et soumettre le **Formulaire D – Inscription de l'étudiant** chaque semestre pendant lequel vous êtes inscrit comme étudiant à temps plein.

## Conseil pratique

Nous vous encourageons à contacter l'AFE par écrit afin qu'il y ait toujours une trace de ces communications dans votre dossier.

## Conseil pratique

Votre établissement vous suggère d'abandonner un cours pour sauver votre MPC? Communiquez avec l'AFE avant d'effectuer tout changement, car cela peut avoir un effet sur votre admissibilité.

# Après l'obtention de votre diplôme

## Remboursement de votre prêt étudiant

Quand vous aurez terminé vos études à temps plein depuis au moins six mois, vous devrez commencer à rembourser votre prêt étudiant ou prendre des dispositions pour la remise de votre prêt. À la fin de la période de six mois sans intérêt, les intérêts commenceront à s'accumuler le premier jour du septième mois.

Reportez-vous au tableau suivant pour déterminer le début d'accumulation de vos intérêts et l'échéance de votre premier paiement :

Mois de fin des études	Intérêts calculés à partir du 1 <sup>er</sup> du mois	Échéance des paiements le 1 <sup>er</sup> du mois
Janvier	Août	Septembre
Février	Septembre	Octobre
Mars	Octobre	Novembre
Avril	Novembre	Décembre
Mai	Décembre	Janvier
Juin	Janvier	Février
Juillet	Février	Mars
Août	Mars	Avril
Septembre	Avril	Mai
Octobre	Mai	Juin
Novembre	Juin	Juillet
Décembre	Juillet	Août

## Taux d'intérêt

Le taux d'intérêt de l'AFE est de 0 % pour les étudiants qui reviennent habiter aux TNO après la période de six mois sans intérêt. Vous devez présenter une demande d'aide au remboursement d'un prêt avant le 15 avril et le 15 octobre de chaque année pour continuer de bénéficier d'un taux à 0 % après la période sans intérêt de 6 mois. Communiquez avec le bureau de l'AFE pour en savoir plus. Toutefois, si vous restez à l'extérieur des TNO après cette période, le taux d'intérêt imputé à votre prêt étudiant est établi pendant l'année où vous terminez vos études à temps plein. Il est fixé à 1 % de moins que le taux préférentiel établi par la Banque du Canada au 1<sup>er</sup> janvier de l'année en cours.

## Remise de prêt

### Critères

*Votre prêt à remboursement conditionnel peut être abandonné dans les cas suivants :*

- vous arrêtez vos études à temps plein pendant six mois ou plus;
- vous vivez aux TNO depuis au moins trois mois consécutifs, et continuez de résider aux TNO;
- vous fournissez les relevés de notes officiels prouvant que vous avez obtenu le pourcentage requis d'un programme complet d'études;
- vous avez fourni tous les documents requis, notamment la demande d'aide au remboursement d'un prêt avant le 15 avril ou le 15 octobre de chaque année.

Les étudiants qui ont reçu un prêt à remboursement conditionnel et qui n'ont pas obtenu le pourcentage requis d'un programme complet d'études au cours d'un semestre peuvent recevoir une remise de prêt pendant un semestre en vertu de la période de grâce. Pour en savoir plus sur la période de grâce, adressez-vous au bureau de l'AFE.

Montant de la remise de prêt	Zones et collectivités
6 000 \$ par an	Zone 1 – Yellowknife (y compris Ndilo et Dettah)
8 000 \$ par an	Zone 2 – Fort Simpson, Fort Smith, Hay River, K'at'odeeche, Inuvik et Norman Wells
12 000 \$ par an	Zone 3 – Aklavik, Behchokò , Colville Lake, Délıne, Enterprise, Fort Good Hope, Fort Liard, Fort McPherson, Fort Providence, Fort Resolution, Gamèti, Jean Marie River, Kakisa, Łutselk'e, Nahanni Butte, Paulatuk, Sachs Harbour, Sambiaa k'e, Tsiigehtchic, Tuktoyaktuk, Tulita, Ulukhaktok, Wekweèti, Whati et Wrigley



## **Programmes de réduction des paiements**

Vous avez peut-être droit à une réduction des paiements de votre prêt si vous êtes temporairement incapable de rembourser les paiements mensuels minimums de votre prêt étudiant en raison de difficultés financières.

Selon votre revenu et vos obligations de remboursement mensuelles de l'AFE, vous pourriez être admissible à l'allègement des paiements pour un maximum de 36 mois au cours de votre vie.

Le temps admissible à l'allègement des paiements n'allongera PAS votre période de remboursement de prêt; vous devez tout de même rembourser la totalité de votre prêt dans la période prévue au départ.

## **Prime du Nord**

Si vous avez obtenu un prêt étudiant au titre du programme de l'AFE des TNO, d'une province ou d'un autre territoire au Canada, vous pourriez prétendre à une prime annuelle du Nord pouvant aller jusqu'à 2 000 \$ (maximum à vie de 10 000 \$), somme qui servira à rembourser votre prêt étudiant. La prime du Nord est offerte aux résidents admissibles résidant actuellement aux TNO depuis plus de 12 mois consécutifs et ne suivant pas d'études postsecondaires à temps plein. Pour en savoir plus sur cette prime, veuillez communiquer avec le bureau de l'AFE.

## **Défaut de remboursement**

Si vous ne respectez pas vos obligations de remboursement de prêt, votre dossier sera classé comme étant « en souffrance ». Votre cote de crédit pourrait en souffrir et vous pourriez ne plus recevoir d'autre aide financière de l'AFE ou d'autres institutions financières.

Parlez à un membre du personnel de l'AFE pour vous assurer de respecter vos obligations de remboursement.

# Autres éléments à planifier

## Subventions pour les services de garde

En tant qu'étudiant, vous avez peut-être droit à une subvention pour les services de garde dans le cadre du programme d'aide au revenu. Pour en savoir plus, communiquez avec votre centre de services du MÉCF.

Si vous étudiez à l'extérieur des TNO, adressez-vous aux services aux étudiants de l'établissement scolaire que vous fréquentez.

## Soins de santé

Si vous planifiez d'étudier à l'extérieur des TNO pendant 90 jours ou plus et de revenir aux TNO une fois vos études terminées :

- Pour que votre carte d'assurance-maladie des TNO reste valide, vous devez tenir informé le ministère de la Santé et des Services sociaux (MSSS) de votre situation à chaque début d'année universitaire en remplissant le Formulaire d'absence temporaire que vous trouverez sur le site [www.hss.gov.nt.ca/fr](http://www.hss.gov.nt.ca/fr). Vous pouvez renvoyer ce formulaire par courrier, courriel ou télécopieur.
- Vous n'avez pas besoin de changer votre régime d'assurance-maladie pour celui de la province ou du territoire où vous étudiez, à moins que vous soyez considéré comme une personne à charge et que vos parents résident ailleurs qu'aux TNO, ou que vous ne soyez pas en mesure de prouver que vous résidez seul aux TNO.
- Communiquez avec le MSSS au 1-800-661-0830 (numéro sans frais) si vous avez des questions sur votre régime d'assurance-maladie.
- L'administrateur en chef de la santé publique recommande à tous les étudiants partant des TNO pour suivre des études postsecondaires de vérifier que leurs vaccins sont à jour. Appelez le Service de santé publique de votre région pour prendre un rendez-vous. Votre fournisseur de soins de santé vérifiera votre dossier médical et fera le point sur vos vaccins. Vous trouverez la liste des coordonnées des centres de santé sur le site [www.hss.gov.nt.ca/fr](http://www.hss.gov.nt.ca/fr).

## Soins dentaires

Vous êtes peut-être encore couvert par l'assurance dentaire de vos parents lorsque vous êtes étudiant dans un établissement postsecondaire. Vous pourriez également prendre une autre assurance dentaire par l'intermédiaire de votre établissement d'enseignement ou d'une compagnie privée.

## Permis de conduire, immatriculation et assurance des véhicules

Pendant que vous êtes étudiant à temps plein, vous êtes encore considéré comme un résident des TNO, même si vous fréquentez un établissement d'enseignement à l'extérieur des TNO.

- Communiquez avec la province ou territoire où vous étudierez. Vous n'aurez peut-être pas à changer l'adresse figurant sur votre permis de conduire ou à transférer celui-ci.
- Vérifiez votre permis de conduire et l'immatriculation de votre véhicule pour vous assurer qu'ils n'expirent pas pendant que vous étudiez à l'extérieur des TNO.
- Communiquez avec votre compagnie d'assurance automobile pour la prévenir que vous étudiez à l'extérieur des TNO.

## Voter à une élection territoriale

Les étudiants qui résident à l'extérieur des TNO pour poursuivre des études ont le droit de voter aux élections générales territoriales s'ils sont des électeurs admissibles.

**Vous avez le droit de voter si vous :**

- êtes citoyen canadien;
- êtes âgé de 18 ans ou plus le jour de l'élection ou avant;
- avez résidé aux Territoires du Nord-Ouest pendant six mois précédant le jour du scrutin.

### Conseil pratique

Partez du bon pied et soyez ponctuel.  
Renseignez-vous pour bien planifier vos études postsecondaires.

Si vous vivez temporairement loin de chez vous pendant les élections générales territoriales, vous pouvez demander le **bulletin de vote pour un électeur absent** et voter par correspondance (par la poste ou par courriel). Vous pouvez présenter une demande de bulletin de vote pour électeur absent au Bureau du directeur général des élections.

Pour pouvoir recevoir le bulletin de vote pour électeur absent et voter dans votre circonscription, vous devez vous inscrire. Pour ce faire, consultez le [www.electionsnwt.ca/fr](http://www.electionsnwt.ca/fr).

Vous pouvez soit voter en ligne soit demander que l'on vous envoie un bulletin de vote par la poste. Si vous choisissez de voter par la poste, nous vous enverrons un bulletin de vote en blanc. Si vous choisissez de voter en ligne, nous vous enverrons un NIP par courriel. Votre bulletin de vote devra être retourné au bureau de la directrice générale des élections avant le 1<sup>er</sup> octobre, à 20 h. Vous devez utiliser votre bulletin de vote électronique avant le 1<sup>er</sup> octobre, à 20 h.

Pour plus d'information sur la façon de voter en tant qu'étudiant, communiquez avec Élections TNO en composant le 1-844-767-9100 ou visitez le [www.electionsnwt.ca/fr](http://www.electionsnwt.ca/fr).

## Autres formes d'aide aux étudiants

Il existe bien d'autres formes d'aide qui peuvent vous aider à réussir vos études, comme des conseillers, des professionnels de la santé, le personnel de votre établissement d'enseignement et des agents de liaison autochtones. Pour plus d'information, consultez le calendrier ou le site Web de votre école, collège ou université.

## Programme d'emploi d'été des étudiants

Si vous êtes intéressé par un emploi d'été et comptez retourner étudier dans un collège ou une université à l'automne ou en hiver, et si vous avez une preuve d'inscription, le GTNO a peut-être un emploi d'été pour vous. Le Programme d'emploi d'été des étudiants est offert du 15 avril au 15 août. Pour en savoir plus, communiquez avec le Service de recrutement du ministère des Ressources humaines par courriel à [summerstudents@gov.nt.ca](mailto:summerstudents@gov.nt.ca) ou par téléphone au 1-867-767-9154. Pour avoir les renseignements les plus à jour sur la façon de postuler, consultez le [www.gov.nt.ca/careers/fr/programme-d'emploi-d'été-des-étudiants](http://www.gov.nt.ca/careers/fr/programme-d'emploi-d'été-des-étudiants).

## Programme de stages

Grâce au Programme de stages, les ministères embauchent des diplômés postsecondaires du Nord dans des postes liés à leur domaine d'études. Pour les derniers renseignements sur la façon de présenter une demande, veuillez visiter le [www.gov.nt.ca/careers/fr/le-programme-de-stages](http://www.gov.nt.ca/careers/fr/le-programme-de-stages).

## Conseil pratique

Si ces programmes vous intéressent, assurez-vous de signer la section 9 de la demande d'aide financière à titre d'étudiant à temps plein.

### **Voici certains éléments de ce programme :**

- perfectionnement professionnel;
- stages payés pouvant durer jusqu'à deux ans;
- aide au placement;
- emplois pour les diplômés de domaines liés à l'éducation et à la santé.

### **Planification de carrière**

Le personnel du MÉCF peut vous aider dans différents domaines : orientation professionnelle, information sur la façon de faire un budget, gestion du temps, pression de groupe et gestion du stress. Le personnel du centre de perfectionnement professionnel de votre région peut également vous informer, et vous fournir les ressources et les conseils dont vous avez besoin pour bien planifier votre avenir. Communiquez avec votre centre de services du MÉCF pour prendre rendez-vous :

Fort Simpson	1-867-695-7338 ou 1-833-995-7338 (sans frais)
Fort Smith	1-867-872-7425 ou 1-833-926-2110 (sans frais)
Hay River	1-867-874-5050 ou 1-833-926-2110 (sans frais)
Inuvik	1-867-777-7365 ou 1-855-283-9311 (sans frais)
Norman Wells	1-867-587-7161 ou 1-866-814-9840 (sans frais)
Yellowknife	1-867-767-9356 ou 1-866-768-8145 (sans frais)

### **Mise en relation avec les employeurs ténois**

Le formulaire de demande d'aide financière aux étudiants a été mis à jour pour que les étudiants puissent facilement accorder au MÉCF l'autorisation de les mettre en relation avec les employeurs des TNO afin de les informer des possibilités de bourses et d'emplois. Ces possibilités de bourses et d'emplois seront également publiées sur le site Web de l'AFE au [www.gov.nt.ca/afe](http://www.gov.nt.ca/afe) et sur sa page Facebook au [www.facebook.com/nwtsfa](https://www.facebook.com/nwtsfa).

# Demandes et formulaires

Voici une liste des demandes et formulaires disponibles dans les bureaux de l'AFE, en ligne au [www.nwtsfa.gov.nt.ca](http://www.nwtsfa.gov.nt.ca), et dans tous les centres de services du MÉCF :

## **Demande d'aide financière à titre d'étudiant à temps plein**

*À envoyer avant la date limite.*

## **Demande pour remboursement de cours**

*À envoyer à la fin des cours dans un délai d'un an après le début des cours.*

## **Formulaire A – Réclamation pour déplacement**

*À envoyer une fois le voyage effectué avec les itinéraires de voyage et les reçus appropriés.*

## **Formulaire B – Consentement à la divulgation d'information**

*À envoyer chaque année si vous souhaitez désigner une personne qui pourra se renseigner sur votre dossier d'AFE en votre nom (p. ex., parent, conjoint(e)).*

## **Formulaire D – Formulaire d'inscription de l'étudiant**

*À envoyer au plus tôt un mois avant le début de chaque semestre.*

## **Formulaire E – Paiements et autorisation de transaction financière « Individuel »**

*À envoyer en même temps que votre première demande d'AFE. Vous devrez fournir un nouveau formulaire si vos renseignements bancaires changent.*

## **Formulaire F – Vérification du statut d'Autochtone**

*À envoyer en même temps que votre première demande d'AFE.*

## **Demande d'appel**

*À envoyer dans un délai de 30 jours suivant la signification de la décision dont vous faites appel.*

## **Formulaire d'évaluation médicale**

*À envoyer dans une situation applicable ou avec vos renseignements concernant un appel au premier niveau.*

## **Formulaire d'évaluation pour les étudiants ayant une incapacité**

*À envoyer une fois en même temps que votre première demande d'AFE, ou chaque fois que votre situation change.*

## **Formulaire de paiement préautorisé**

*À envoyer dès que vous commencez à rembourser votre prêt et si vos renseignements bancaires changent.*

## **Demande pour la réduction des paiements**

*À envoyer pour toute période de trois mois pour laquelle vous voudriez bénéficier de la réduction.*

## **Demande d'aide au remboursement d'un prêt pour les étudiants ténos**

*À envoyer avant le 15 avril ou le 15 octobre de chaque année.*

## **Demande de prime du Nord pour les étudiants non ténos**

*Soumettre chaque année au plus tard le 1<sup>er</sup> septembre.*

# Coordonnées

## Adresse postale

Aide financière aux étudiants  
Division des programmes de la sécurité du revenu  
Ministère de l'Éducation, de la Culture et de la Formation  
Gouvernement des Territoires du Nord-Ouest  
C.P. 1320  
Yellowknife NT X1A 2L9

## Adresse municipale

Tour Lahm Ridge, rez-de-chaussée  
4501, 50<sup>e</sup> Avenue  
Yellowknife, Territoires du Nord-Ouest

## Courriel

[nwtsfa@gov.nt.ca](mailto:nwtsfa@gov.nt.ca)

## Site Web et médias sociaux

[www.gov.nt.ca/afe](http://www.gov.nt.ca/afe)  
[www.facebook.com/nwtsfa](https://www.facebook.com/nwtsfa)  
[www.twitter.com/SFANWT](https://www.twitter.com/SFANWT)  
[www.instagram.com/sfanwt](https://www.instagram.com/sfanwt)

## Téléphone

Sans frais :  
1-800-661-0793  
Yellowknife :  
1-867-767-9355

## Télécopieur

Sans frais :  
1-800-661-0893  
Yellowknife :  
1-867-873-0336

Les numéros sans frais sont accessibles de partout au Canada. Vous pouvez nous laisser un message jour et nuit, tous les jours.

Réception de l'AFE	1-867-767-9355 poste 71331
Agent des services aux étudiants (A à D)	1-867-767-9355 poste 71328
Agent des services aux étudiants (E à K)	1-867-767-9355 poste 71332
Agent des services aux étudiants (L à P)	1-867-767-9355 poste 71329
Agent des services aux étudiants (Q à Z)	1-867-767-9355 poste 71330
Gestionnaire du programme d'AFE	1-867-767-9355 poste 71327
Agent des dépenses	
Déplacements et comptes créditeurs	1-867-767-9355 poste 71313
Agent des finances (A à G)	1-867-767-9355 poste 71310
Agent des finances (H à M)	1-867-767-9355 poste 71311
Agent des finances (N à Z)	1-867-767-9355 poste 71312
Agent principal des finances	1-867-767-9355 poste 71309
Gestionnaire des services financiers de division	1-867-767-9355 poste 71305

### Coordonnées des agences de voyages

<b>Aurora TPI Travel, Fort Smith</b> <a href="mailto:bmcARTHUR@northwestel.net">bmcARTHUR@northwestel.net</a>	1-867-872-2462
<b>Top of the World Travel, Hay River</b> <a href="mailto:sfa@topoftheworldtravel.com">sfa@topoftheworldtravel.com</a>	1-867-874-3711
<b>Top of the World Travel, Inuvik</b> ou <a href="mailto:sfa@topoftheworldtravel.com">sfa@topoftheworldtravel.com</a>	1-877-777-3316 (sans frais) 1-877-277-6325 (sans frais)
<b>Top of the World Travel, Yellowknife</b> <a href="mailto:sfa@topoftheworldtravel.com">sfa@topoftheworldtravel.com</a>	1-800-837-8922 (sans frais) 1-867-766-6000
<b>Okpik Travel TPI, Inuvik</b> <a href="mailto:okpiks@tpi.ca">okpiks@tpi.ca</a>	1-867-678-0180
<b>YYZ Travel, Yellowknife</b> <a href="mailto:gnwt@yyztravel.com">gnwt@yyztravel.com</a>	1-867-988-3160 1-800-667-2949 (sans frais)



# Liste de vérification pour la santé mentale

## Faites de votre santé mentale une priorité :

- Trouvez une application de santé mentale qui fonctionne pour vous. Il en existe plusieurs, mais voici certaines suggestions :
  - MindShift;
  - Mood Tracker;
  - Mood GYM;
  - Recovery Record;
  - What's Up;
  - Breathing App.
- Prenez de bonnes habitudes en trouvant ce qui vous convient :
  - Utilisez un agenda ou une application pour rester organisé et proactif au sujet de votre santé et de votre bien-être.
  - Tenez un journal de pleine conscience; cela peut vous aider à vous recentrer dans les moments de stress ou de surmenage. Ce type de journal peut également vous aider à gérer votre horaire, à établir vos priorités et à vous organiser.
  - Trouvez un nouveau passe-temps ou une nouvelle compétence à développer. Trouvez un projet productif auquel vous consacrer.
  - Passez du temps à l'extérieur et dans la nature.
  - Passez du temps avec vos amis, rejoignez un club ou une équipe.
  - Trouvez un équilibre positif entre vie sociale, vie professionnelle et vie privée.
  - Consultez un infirmier praticien en soins primaires, médecin ou un conseiller. Renseignez-vous sur les aides proposées sur le campus.
  - Planifiez des activités physiques, des repas sains, des pauses régulières et des moments de détente comme vous planifiez vos cours.
  - Établissez des objectifs réalistes et mettez les choses en perspective.
  - Reposez-vous autant que possible. Établissez une routine avant de vous coucher. Réveillez-vous à la même heure tous les jours et essayez de vous coucher à la même heure tous les soirs. Évitez les siestes pendant la journée.

## Accès aux prestations

- Informez-vous sur votre couverture d'assurance avant d'obtenir des soins.
- Saviez-vous que la plupart des étudiants sont encore couverts par le régime d'assurance de leurs parents?
- Les frais de scolarité et d'administration de plusieurs établissements postsecondaires comprennent une assurance-maladie pour les étudiants à temps plein et à temps partiel.
- Si vous recevez un traitement, demandez une recommandation à votre conseiller.

## L'importance de la santé mentale

- Saviez-vous qu'un Canadien sur cinq souffrira d'une maladie mentale au moins une fois dans sa vie?
- La santé mentale est importante à toutes les étapes de la vie, de l'enfance à l'âge adulte. La santé mentale ne consiste pas seulement à éviter la maladie; une santé mentale positive aide la personne à réaliser son plein potentiel.
- Voici certains signes précurseurs à surveiller :
  - Trop manger ou dormir (ou pas assez);
  - Éviter les gens ou les activités habituelles;
  - Manquer d'énergie (ou ne pas en avoir du tout);
  - Se sentir apathique ou avoir le sentiment que rien n'a d'importance;
  - Ressentir des douleurs inexplicables;
  - Être désemparé ou désespéré;
  - Fumer, boire ou consommer des drogues plus souvent ou en plus grande quantité;
  - Se sentir confus, à cran, en colère, inquiet ou effrayé, ou avoir des trous de mémoire plus que d'habitude;
  - Se quereller avec des membres de la famille ou des amis (crier, se battre, etc.);
  - Avoir des sautes d'humeur importantes qui causent des problèmes relationnels;
  - Avoir des pensées ou des souvenirs persistants qui ne sortent pas de la tête;
  - Entendre des voix ou croire à des choses qui n'existent pas;
  - Penser à se faire du mal ou à en faire aux autres;
  - Ne pas être capable d'effectuer les tâches quotidiennes comme prendre soin des enfants ou aller à l'école ou au travail.

# Soutien en santé mentale

L'Administration des services de santé et des services sociaux des TNO fait la promotion de plusieurs aides de santé mentale en ligne que vous pouvez consulter à l'adresse suivante : [www.hss.gov.nt.ca/fr/services/mieux-etre-psychologique-et-traitement-des-dependances](http://www.hss.gov.nt.ca/fr/services/mieux-etre-psychologique-et-traitement-des-dependances).

- 7 CUPS
- BreathingRoom
- Suivi virtuel sur les dépendances pour patients externes d'Edgewood Health Network
- Root'd
- Beacon, la santé de l'esprit
- Espace mieux-être Canada



## Jeunesse, J'écoute

Jeunesse, J'écoute est à la disposition de tous les enfants, adolescents et jeunes adultes du Canada pour leur fournir des services de soutien. Si tu as besoin de parler à quelqu'un, tu peux appeler, envoyer un SMS ou clavarder en direct :

- Compose le 1-800-668-6868.
- Pour communiquer avec un conseiller par message texte, envoie le mot PARLER au 686868.
- Pour clavarder en direct, consulte le [jeunessejecoute.ca/clavarde-en-ligne](http://jeunessejecoute.ca/clavarde-en-ligne) et clique sur le bouton « clavarder » ou télécharge l'appli Toujours à l'écoute.
- Pour obtenir des ressources et des renseignements supplémentaires, visite le [www.JeunesseJecoute.ca](http://www.JeunesseJecoute.ca).
- Jeunesse, J'écoute offre maintenant un service de texto aux adultes. Envoyez le mot WELLNESS au 741741.

## Ligne d'aide des TNO : 1-800-661-0844

Si vous êtes aux TNO, la Ligne d'aide des TNO offre un soutien confidentiel gratuit, 24 heures sur 24, 7 jours sur 7. Nous pouvons également offrir du suivi par téléphone.

Ces intervenants peuvent vous aider à répondre à beaucoup de vos questions sur :

- la gestion du stress;
- les pensées suicidaires;
- les mauvais traitements;
- les agressions sexuelles;
- la dépression et l'anxiété;
- le deuil et la perte d'un être cher;
- la consommation de substances;
- les dépendances;
- l'abandon du tabac.

# Conseils pour réussir vos cours en ligne

- Établissez un horaire et gérez votre temps :
  - Planifiez votre horaire et vos travaux en notant les échéances importantes à venir.
  - Examinez la façon dont vous avez utilisé votre temps après les échéances pour améliorer votre horaire.
  - Créez un horaire en fonction de votre famille pour vous donner du temps pour travailler.
- Respectez vos engagements :
  - Établissez des objectifs au début du semestre et toutes les semaines.
  - Trouvez une personne, comme un conjoint ou un camarade de classe, qui vous aidera à respecter vos engagements.
- Créez un espace de travail confortable et restez organisé :
  - Préparez un poste de travail confortable pour augmenter votre productivité.
  - Faites des essais pour trouver l'endroit qui vous convient le mieux et essayez de réduire ou d'éliminer les distractions comme les interactions avec les membres de votre famille, le téléphone cellulaire ou Internet.
- Participez activement :
  - Le fait de connaître les préoccupations de l'enseignant et des étudiants vous aidera à rester informé et à vous préparer pour les échéances, les travaux et les examens.
  - Confirmez ce que vous savez, apprenez ce que vous ignorez.
- Mettez votre réseau à profit :
  - Informez-vous sur les ressources offertes par votre université et les responsables du cours.
  - Tissez des liens avec les autres étudiants, demandez des commentaires sur vos examens et vos travaux, et formez des groupes d'étude.

# Index

<b>Liste par ordre alphabétique</b>	<b>Page</b>
Appel – Premier niveau	19
Appel – Deuxième niveau	19
Après l’obtention de votre diplôme	21
Arbre décisionnel du processus de demande	7
Autres éléments à planifier	24
Autres formes d’aide aux étudiants	26
Autres formes d’aide financière	9
Autres possibilités de financement	18
Avis d’admissibilité	9
Calendrier des paiements (étudiants à temps plein)	16
Coordonnées des agences de voyages	30
Coordonnées	29
Critères d’admissibilité au programme d’AFE	3
Dates limites	16
Défaut de remboursement	23
Demandes et formulaires	28
Déplacements	11
Deuxième niveau d’appel	19
Étudiants à temps plein	8
Financement	9
L’importance de la santé mentale	32
Liste de vérification pour la santé mentale	31
Mise en relation avec les employeurs ténéos	27
Montant de l’aide pour les étudiants à temps plein	10
Montant du financement	9
Pendant vos études	20
Permis de conduire, immatriculation et assurance des véhicules	25

<b>Liste par ordre alphabétique</b>	<b>Page</b>
Planification de carrière	27
Premier niveau d'appel	19
Présenter une demande d'AFE	3
Présenter une demande d'AFE	8
Prestations pour étudiants à temps plein	14
Prêt remboursable	12
Prime du Nord	23
Programme d'emploi d'été des étudiants	26
Programme de stages	26
Programmes de réduction des paiements	23
Remboursement de cours	15
Remboursement de cours	8
Remboursement de votre prêt étudiant	21
Remettre à plus tard vos obligations de remboursement	20
Remise de prêt	22
Renseignements bancaires	17
Résident autochtone originaire du Nord	4
Résident du Nord ayant fréquenté l'école aux TNO	5
Soins de santé	24
Soins dentaires	24
Soutien en santé mentale	33
Subvention d'études pour les étudiants ayant une incapacité permanente	13
Subvention supplémentaire ou prêt à remboursement conditionnel	11
Subventions liées à la COVID-19	15
Subventions pour les services de garde	24
Voter à une élection territoriale	25





Les renseignements fournis ici étaient exacts au moment de l'impression. Pour avoir les dernières nouvelles au sujet des programmes et services du ministère de l'Éducation, de la Culture et de la Formation, veuillez communiquer avec le bureau de l'AFE ou le centre de services du MÉCF le plus proche de chez vous.

Dans l'éventualité où il y aurait des différences entre l'information du présent guide et celle des textes de loi, des règlements, des politiques et des lignes directrices gouvernementaux sur les programmes de sécurité du revenu, ce sont les textes législatifs qui prévaudront.

#### **Aide financière aux étudiants**

**Division des programmes de la sécurité du revenu**  
Gouvernement des Territoires du Nord-Ouest

Ministère de l'Éducation, de la Culture  
et de la Formation

C. P. 1320

Yellowknife, NT X1A 2L9

#### **Téléphone :**

1-867-767-9355

1-800-661-0793 (sans frais)

#### **Télécopieur :**

1-867-873-0336

1-800-661-0893 (sans frais)

ISBN 0-7708-0126-9

