



Fiche d'information sur l'assiduité scolaire aux TNO

Pour apprendre et pour passer son année scolaire, l'élève doit fréquenter l'école tous les jours.

Plusieurs facteurs peuvent influencer l'assiduité scolaire, notamment les relations avec les autres élèves et les adultes à l'école, l'accès aux programmes et aux ressources, un curriculum pertinent, ainsi que des facteurs extérieurs à l'école, tels que la santé et le bien-être en général, le sommeil, l'alimentation et la vie à la maison. Lorsque les élèves nouent des relations solides avec les autres, s'investissent dans leur apprentissage et que leurs besoins sont satisfaits, leur assiduité s'améliore.

Cette fiche d'information annuelle offre un aperçu des taux d'assiduité au fil du temps pour les élèves de la prématernelle à la 12e année dans l'ensemble des écoles des Territoires du Nord-Ouest (TNO), en mettant l'accent sur l'année scolaire 2021-2022. Les taux d'assiduité ne sont qu'un indicateur du fonctionnement du système éducatif dans son ensemble et peuvent être liés à la réussite scolaire. Les écoles et les organismes scolaires surveillent également l'assiduité et peuvent proposer des programmes ou des aides afin de régler tout problème d'assiduité ou autre à tout moment.

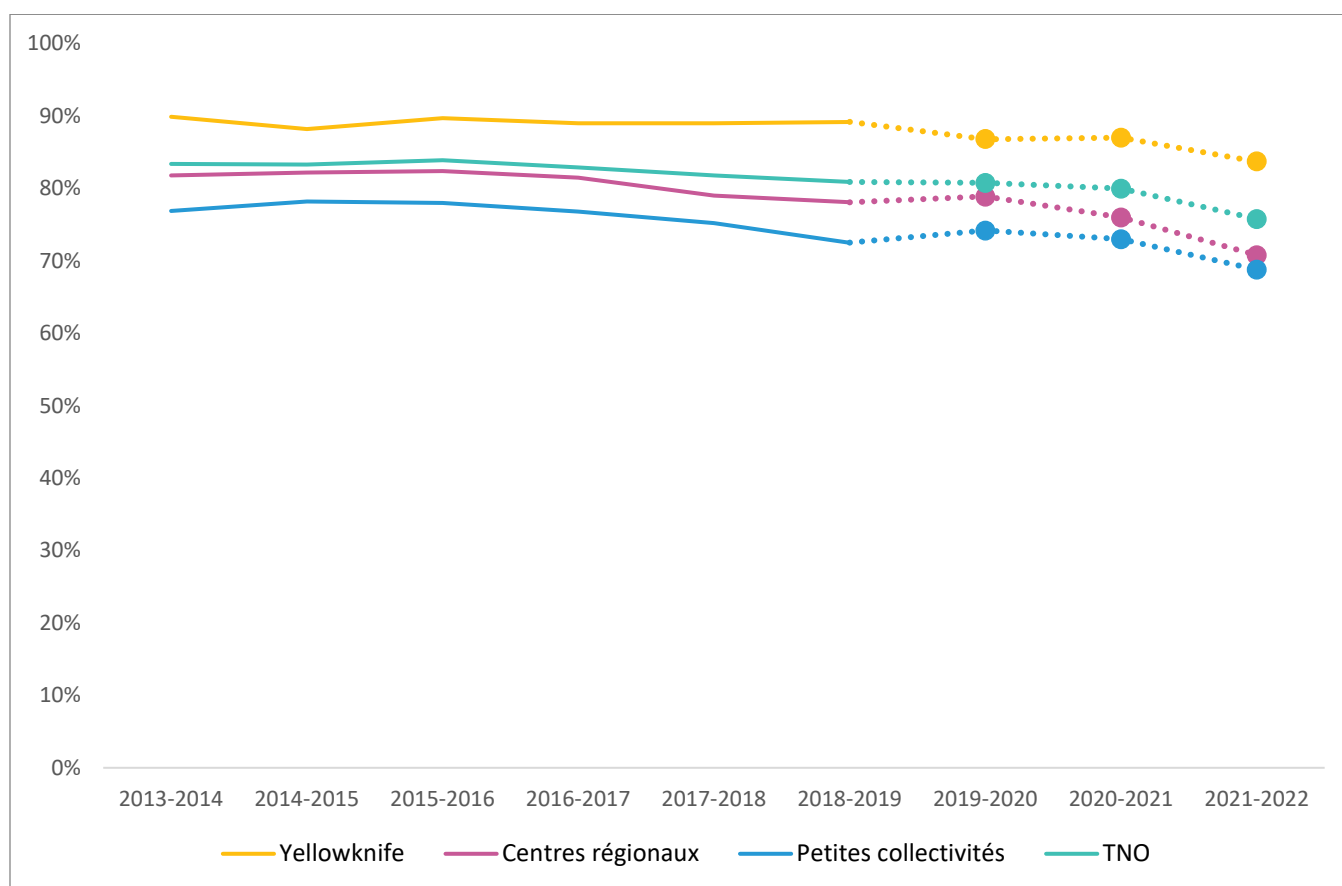
La pandémie de COVID-19, qui a débuté au milieu de l'année scolaire 2019-2020, a compliqué la collecte de données sur l'assiduité.

Les données présentées pour l'année scolaire 2019-2020 ne reflètent que la partie de l'année précédant les fermetures d'écoles à l'échelle du territoire, lorsque les élèves se rendaient à l'école en personne (du 2 septembre 2019 au 13 mars 2020). Les années scolaires suivantes (2020-2021 et 2021-2022) ont

également été marquées par des fermetures d'écoles en raison de la pandémie, et des inondations printanières dans la région de Hay River. Ces trois années scolaires ne sont donc pas comparables aux années précédentes et sont présentées différemment (figure 1).

L'assiduité scolaire moyenne aux TNO était de 75,8 % au cours de l'année scolaire 2021-2022. Cela signifie qu'en moyenne, les élèves ténois manquent plus d'un jour d'école par semaine. Les taux d'assiduité sont en baisse depuis quelques années, ce qui est probablement un effet direct de la pandémie de COVID-19.

Figure 1 : Taux moyen d'assiduité par type de collectivité*, 2013-2014 à 2018-2019, et 2019-2020 à 2021-2022



*Centres régionaux : Inuvik, Hay River et Fort Smith. Les petites collectivités sont celles qui se trouvent en dehors des centres régionaux et de Yellowknife.

Le taux d'assiduité de l'année scolaire 2019-2020 ne représente que la portion de l'année où l'enseignement a été donné en personne (du 2 septembre 2019 au 13 mars 2020). Puisque ce taux ne concerne qu'une partie de l'année, on ne peut pas faire de comparaison directe avec le taux d'assiduité des années précédentes.

Les taux d'assiduité pour 2020-2021 et 2021-2022 ne sont pas non plus comparables en raison des effets continus de la pandémie de COVID-19, ainsi que des inondations dans la région de Hay River. La ligne pointillée qui rattache les données recensées illustre l'impossibilité d'interpréter ces tendances.

Tableau 1 : Taux moyen d'assiduité (%) par année et par type de collectivité, 2021-2022

	Prématornelle	Maternelle	1	2	3	4	5	6	7	8	9	10	11	12
TNO	70,9	72,8	75,6	77,1	78,6	76,5	78,3	76,1	76,6	76,0	77,1	70,9	79,7	85,0
Petites collectivités	60,8	65,0	68,6	70,4	71,1	73,5	76,0	68,5	69,6	69,4	69,3	65,3	72,4	76,8
Centres régionaux	65,8	69,5	67,5	72,2	74,3	68,5	71,2	71,4	71,3	67,9	75,3	67,9	74,9	80,0
Yellowknife	80,3	79,7	83,0	84,1	86,5	82,7	83,7	83,8	84,2	85,4	83,3	82,4	86,4	88,5

Figure 2 : Taux moyen d'assiduité aux TNO par année, 2021-2022

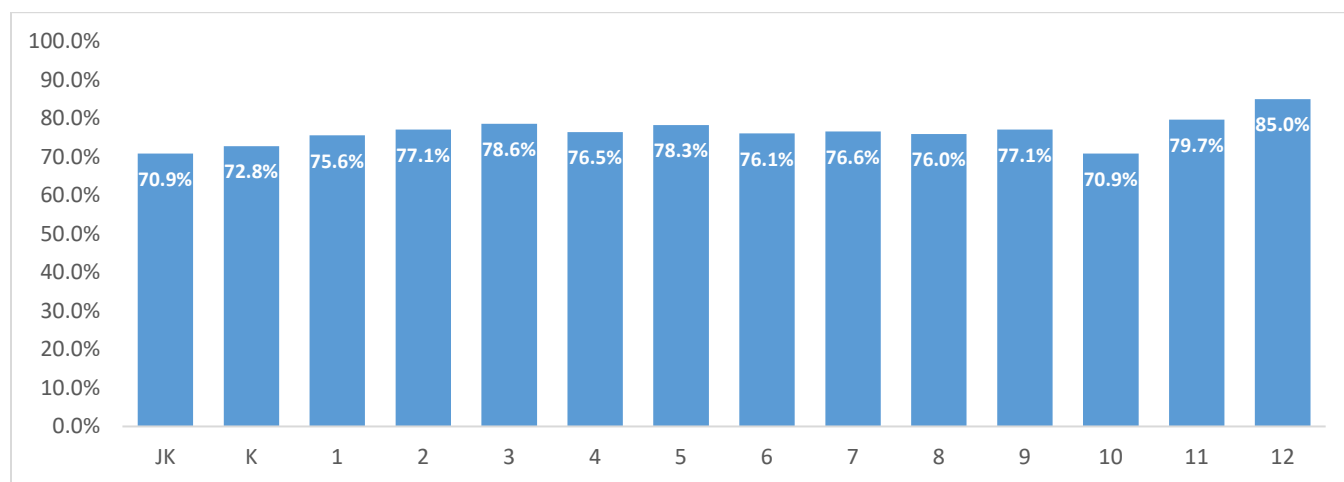


Figure 3 : Taux moyen global d'assiduité par type de collectivité, 2021-2022

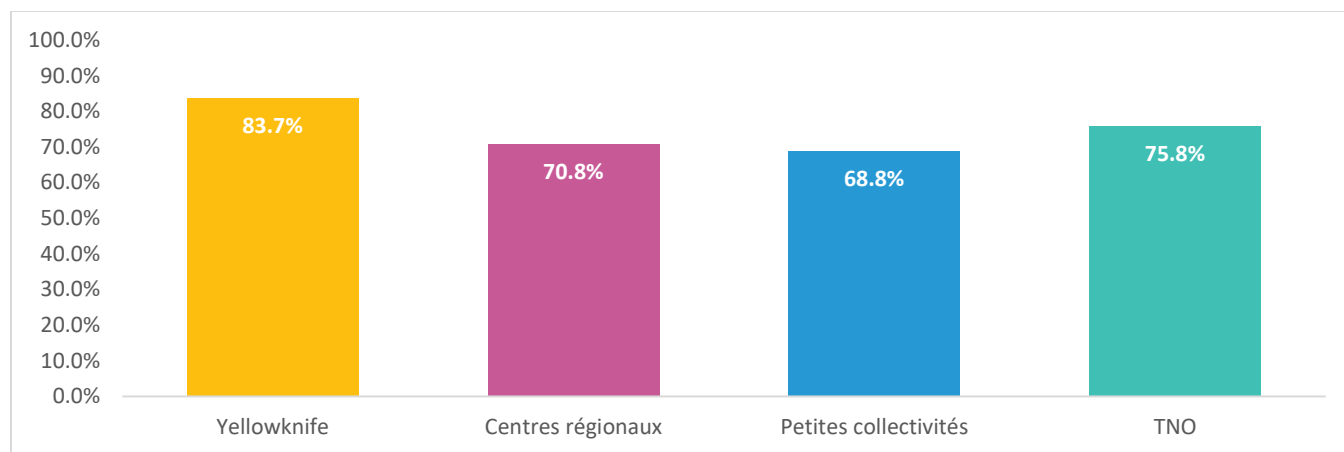
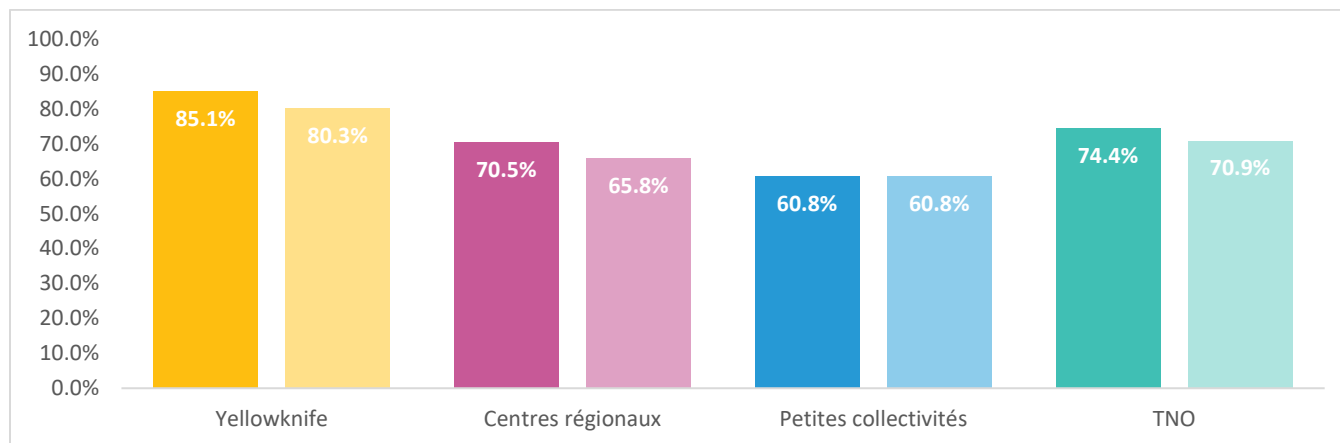


Figure 4 : Taux moyen d'assiduité en prématernelle par type de collectivité, de 2020-2021 à 2021-2022*



**Les colonnes plus foncées correspondent à 2020-2021, les colonnes plus claires à 2021-2022.*

Les taux d'assiduité en prématernelle ont été suivis depuis l'introduction complète de celle-ci aux TNO en 2017 (inscription facultative). Pendant la pandémie de COVID-19, les inscriptions et l'assiduité en maternelle et en prématernelle ont chuté dans tout le pays et à l'échelle internationale, plus que dans les autres années. Le MÉCF continuera à surveiller les taux d'assiduité en prématernelle pour voir s'ils reviennent aux taux d'avant la pandémie. L'année scolaire 2021-2022 a déjà connu une augmentation.

En résumé

Les taux d'assiduité sont des indicateurs importants de l'efficacité globale du système éducatif des Territoires du Nord-Ouest. Ils font l'objet d'un suivi annuel et servent à éclairer la planification stratégique du ministère et les actions visant à améliorer les résultats des élèves.

Le système scolaire ténos est refaçoné à l'heure actuelle dans le but d'améliorer les taux d'assiduité aux TNO. On s'attend à voir les taux d'assiduité progresser lorsque le système scolaire reflétera mieux les cultures des TNO et aidera les élèves à s'épanouir et à devenir des personnes autonomes et équilibrées.

Tandis que le MÉCF continue à œuvrer à l'amélioration des résultats des élèves dans l'ensemble des TNO, nous continuerons à communiquer les taux d'assiduité aux partenaires de l'éducation, aux gouvernements autochtones et au public.