



Fiche d'information sur l'assiduité scolaire aux TNO

Pour apprendre et pour passer son année scolaire, l'élève doit fréquenter l'école tous les jours.

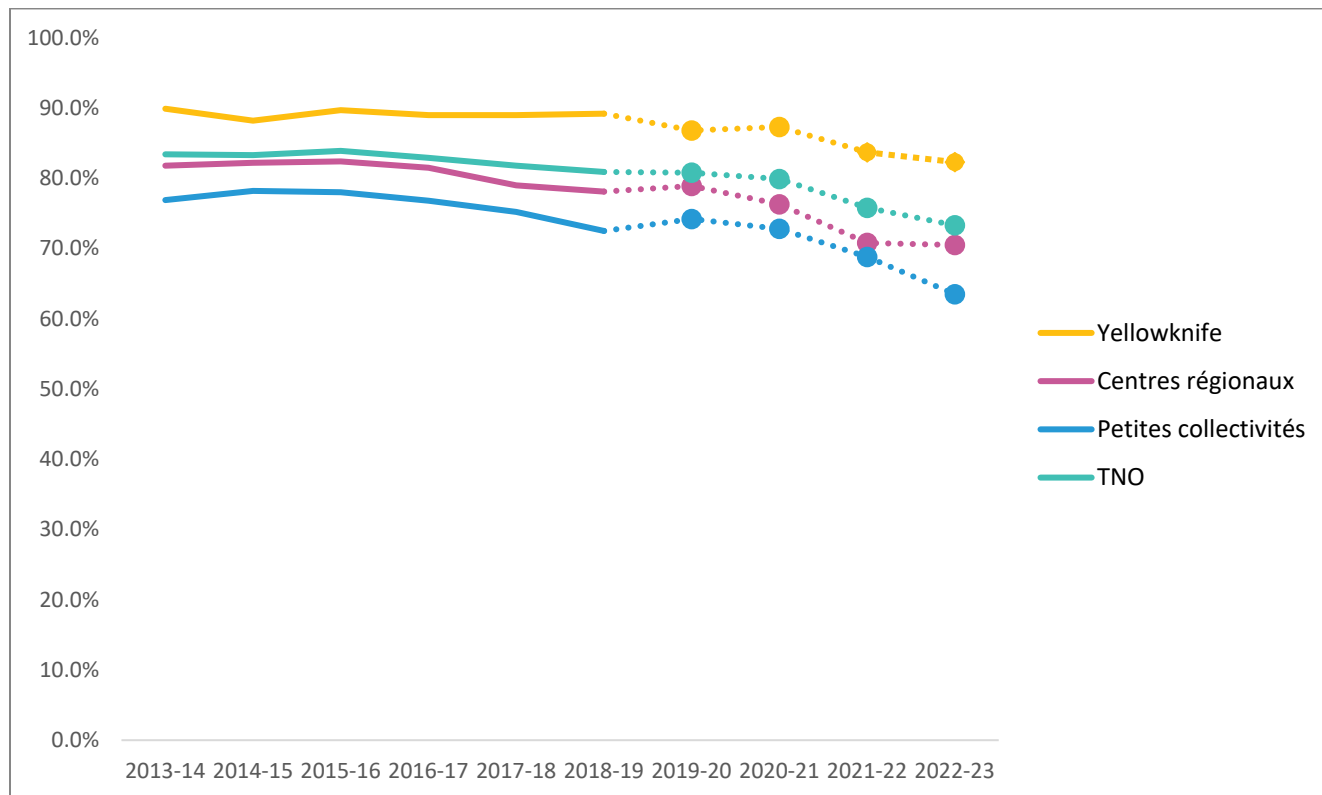
Cette fiche d'information annuelle offre un aperçu des taux d'assiduité au fil du temps pour les élèves de la prématernelle à la 12^e année dans l'ensemble des écoles des Territoires du Nord-Ouest (TNO), en mettant l'accent sur l'année scolaire 2022-2023. Les taux d'assiduité ne sont qu'un indicateur du fonctionnement du système éducatif dans son ensemble et peuvent être liés à la réussite scolaire. Les écoles et les organismes scolaires surveillent également l'assiduité et peuvent proposer des programmes ou des aides afin de régler tout problème d'assiduité ou autre à tout moment.

Les taux d'assiduité équivalent à la moyenne du nombre de jours (ou d'heures) de présence à l'école divisé par le nombre total de jours (ou d'heures) d'école possibles annuellement. Ces taux comprennent les absences motivées. Il convient également de noter que, lorsqu'aucun renseignement sur un élève n'est entré dans le système qui calcule les taux d'assiduité, ce système est réglé par défaut sur « présent », ce qui peut produire un taux d'assiduité plus élevé que le taux d'assiduité réel.

La collecte de données sur l'assiduité a été compliquée par plusieurs facteurs au cours des dernières années. Les données pour l'année scolaire 2019-2020 ne reflètent que la partie de l'année pendant laquelle les élèves ont fréquenté l'école en personne (du 2 septembre 2019 au 13 mars 2020) avant les fermetures des écoles et le passage à l'apprentissage à distance causés par la pandémie de COVID-19. Les années scolaires suivantes (2020-2021 et 2021-2022) ont également été marquées par des fermetures d'écoles en raison de la pandémie et des inondations printanières dans la région de Hay River. L'année scolaire 2022-2023 est la première depuis le début de la pandémie à ne pas avoir connu une fermeture en raison de la COVID-19. Cependant, plusieurs écoles ont dû fermer en raison d'évacuations liées aux feux de forêt. Ces années scolaires ne sont donc pas comparables aux années précédentes et sont présentées différemment (figure 1).

L'assiduité scolaire moyenne aux TNO était de 73,3 pour cent au cours de l'année scolaire 2022-2023. Les élèves qui fréquentent l'école 80 pour cent du temps manquent environ un jour d'école par semaine. Cela signifie qu'en moyenne, les élèves des TNO ont manqué plus d'un jour d'école par semaine l'an dernier. Les taux d'assiduité sont en baisse dans les dernières années, ce qui est probablement un effet direct de la pandémie de COVID-19 et d'autres fermetures d'écoles non prévues.

Figure 1 : Taux moyen d'assiduité, par type de collectivité* de 2013-2014 à 2018-2019, et de 2019-2020 à 2022-2023



*Centres régionaux : Inuvik, Hay River et Fort Smith. Les petites collectivités sont celles qui se trouvent en dehors des centres régionaux et de Yellowknife.

* Le taux d'assiduité de l'année scolaire 2019-2020 ne représente que la portion de l'année où l'enseignement a été donné en personne (du 2 septembre 2019 au 13 mars 2020). Puisque ce taux ne concerne qu'une partie de l'année, on ne peut pas faire de comparaison directe avec le taux d'assiduité des années précédentes.

* Les taux d'assiduité pour 2020-2021, 2021-2022 et 2022-2023 ne peuvent pas non plus être utilisés en comparaison, en raison des effets continus de la pandémie de COVID-19, des inondations et des évacuations liées aux feux de forêt. La ligne pointillée qui rattache les données recensées illustre l'impossibilité d'interpréter ces tendances.

Tableau 1 : Taux moyen d'assiduité (%), par niveau scolaire et par type de collectivité, en 2022-2023

	PM	M	1	2	3	4	5	6	7	8	9	10	11	12
TNO	70,2	72,4	73,4	77,3	76,9	77,3	77,0	75,7	74,5	74,6	69,3	65,1	75,4	80,2
Petites collectivités	56,8	61,8	59,4	65,1	67,4	67,0	68,1	66,6	65,4	68,8	62,9	58,5	69,1	67,3
Centres régionaux	63,0	70,5	73,3	75,1	74,3	75,9	76,2	72,7	73,8	63,1	59,4	66,4	75,2	74,2
Yellowknife	81,1	81,0	84,0	86,1	84,5	85,8	83,8	83,9	81,7	83,9	79,2	75,1	79,0	86,7

Figure 2 : Taux moyen d'assiduité aux TNO, par niveau scolaire, en 2022-2023

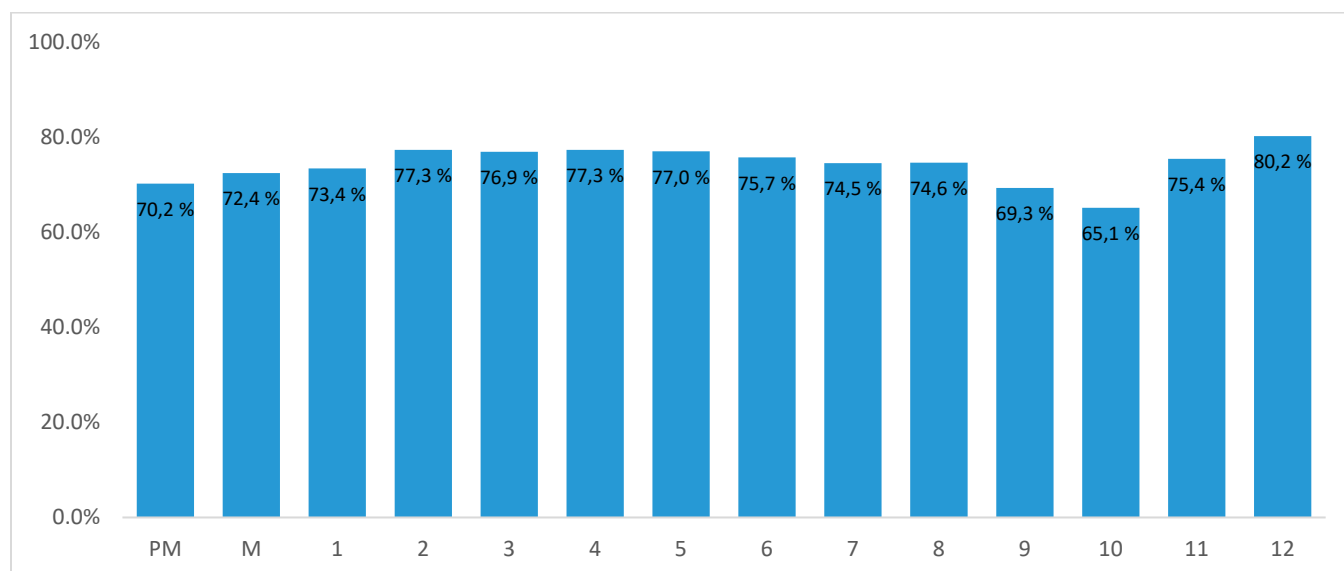


Figure 3 : Taux moyen global d'assiduité, par type de collectivité, en 2022-2023

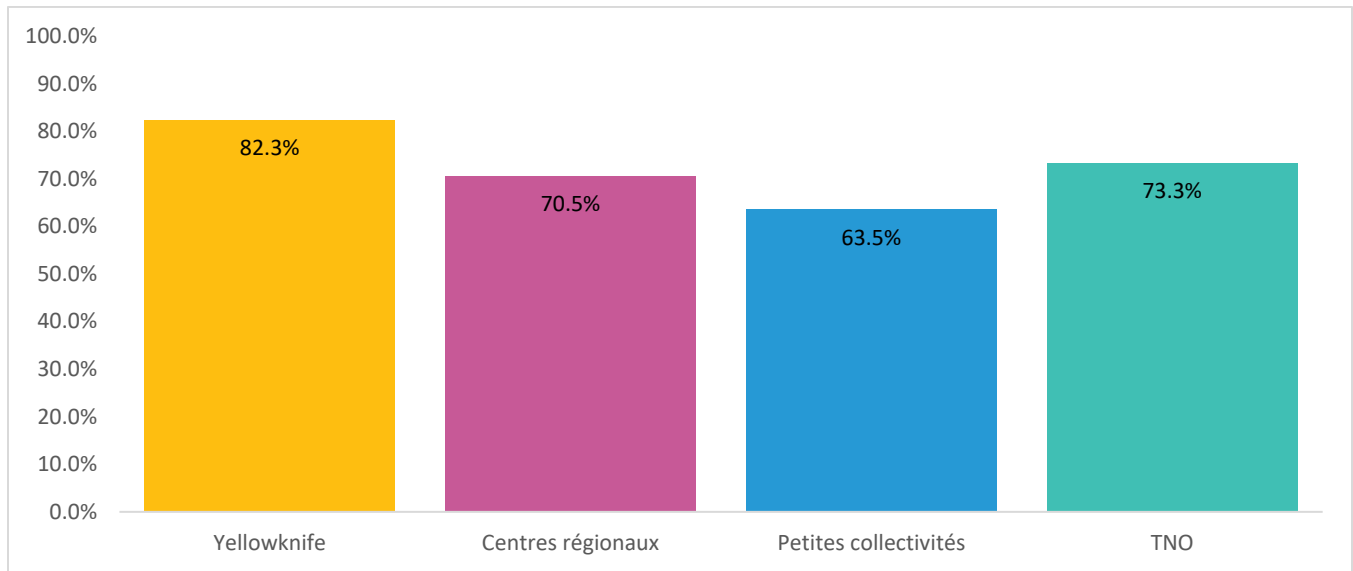
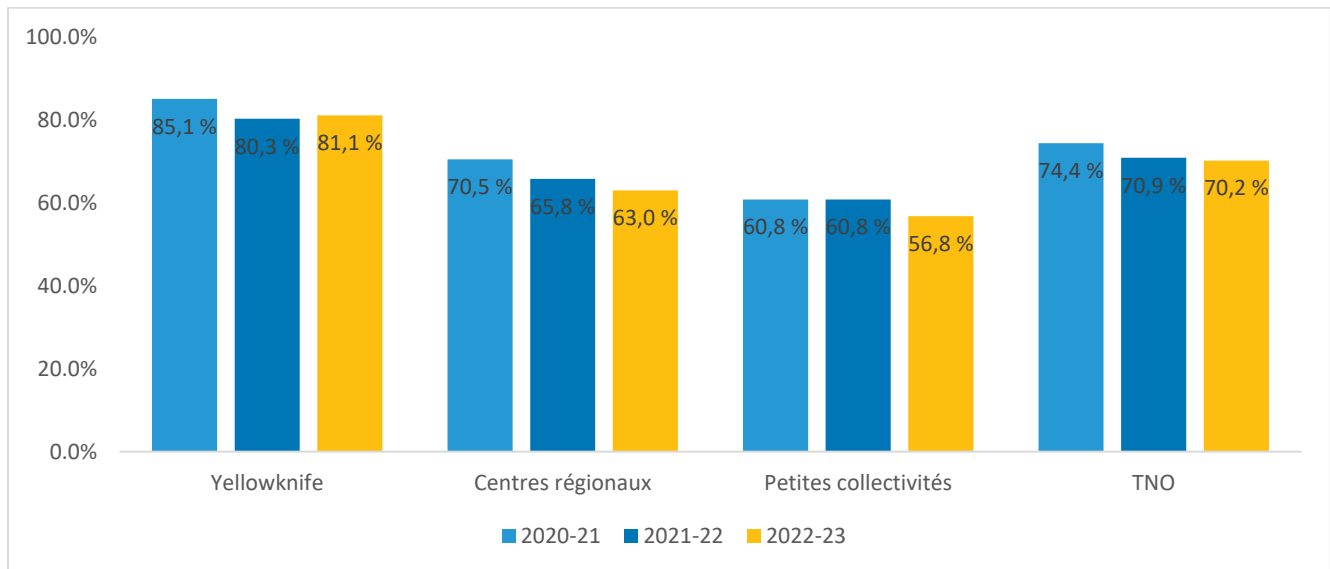


Figure 4 : Taux moyen d'assiduité en prématernelle, par type de collectivité, au fil des ans



Les taux d'assiduité en prématernelle ont été suivis depuis l'introduction complète de celle-ci aux TNO en 2017. Les familles ont le choix d'inscrire ou non leur enfant. Pendant la pandémie de COVID-19, les inscriptions et l'assiduité en maternelle et en prématernelle ont chuté au Canada et à l'échelle internationale, plus que dans les autres niveaux scolaires. Les taux d'assiduité sont aussi probablement influencés par d'autres facteurs qui ont une incidence sur les écoles, comme les inondations et les feux de forêt. Le MECS continuera à surveiller les taux d'assiduité en prématernelle pour voir s'ils reviennent aux taux d'avant la pandémie.

En résumé

Les taux d'assiduité sont des indicateurs importants de l'efficacité globale du système d'éducation des TNO. Ils font l'objet d'un suivi annuel et éclairent la planification stratégique du ministère et les mesures visant à améliorer les résultats des élèves.

Plusieurs facteurs peuvent influencer l'assiduité scolaire, notamment les relations avec les autres élèves et les adultes à l'école, l'accès aux programmes et aux ressources, un programme d'études pertinent, ainsi que des facteurs extérieurs à l'école, tels que la santé et le bien-être en général, le sommeil, l'alimentation et la vie à la maison. Lorsque les élèves nouent des relations solides avec les autres, s'investissent dans leur apprentissage et que leurs besoins sont satisfaits, leur assiduité s'améliore.

Le système d'éducation ténénois est refaçonné à l'heure actuelle pour améliorer les taux d'assiduité aux TNO. On s'attend à voir les taux d'assiduité progresser lorsque le système d'éducation reflétera mieux les cultures des TNO, et aidera les élèves à s'épanouir et à devenir des personnes autonomes et équilibrées.

Tandis que le MECF continue à œuvrer à l'amélioration des résultats des élèves dans l'ensemble des TNO, nous continuerons à communiquer les taux d'assiduité aux partenaires de l'éducation, aux gouvernements autochtones et au public.