



État et aperçu du projet

Dans le cadre de la transformation du Collège Aurora, le gouvernement des Territoires du Nord-Ouest (GTNO) et le Collège Aurora continuent de collaborer pour franchir des étapes déterminantes. La transformation du Collège Aurora a débuté en octobre 2018 et s'articule autour de trois phases. Chaque phase permet de s'assurer que le travail est effectué dans le bon ordre et au bon moment du processus de transformation pluriannuel.

La phase 1 est maintenant terminée. Cette phase de la transformation était axée sur la consolidation des bases et la planification du changement. Les équipes et groupes de travail ont franchi plus de 45 étapes clés et critiques dans cinq catégories : gestion des programmes d'enseignement; responsabilisation; gouvernance; opérations; recrutement des étudiants et maintien de l'effectif scolaire. Pour obtenir des détails sur les réalisations de la phase 1, lisez notre rapport trimestriel de février qui se trouve sur le site Web de la transformation du Collège Aurora à l'adresse suivante : <https://www.ece.gov.nt.ca/aurora-transformation/fr>.

L'étape 1 du processus de transformation du Collège Aurora est maintenant terminée. Nous sommes maintenant en mesure de commencer à mettre en œuvre des changements concrets pour commencer à créer une université polytechnique pour les Territoires du Nord-Ouest.

Actuellement, le projet est dans la phase 2 du processus de transformation, qui comprend plusieurs mesures et étapes. Il s'agit d'une phase passionnante. Nous prenons les éléments partagés dans le cadre d'échanges ciblés avec les étudiants, la communauté du Collège, les gouvernements autochtones, les membres de la collectivité et plus encore, et nous les consignons dans des documents de travail. Les étudiants peuvent se réjouir à la perspective de fréquenter bientôt l'Université polytechnique. Nous commencerons à visualiser la forme physique de l'Université polytechnique dans la phase 2 et continuerons à explorer sa capacité à accroître l'accès des habitants du Nord à des études postsecondaires de haute qualité.

Phase 2 : Changement transformationnel

La phase 2 comprend, entre autres, la sélection du site du Campus du Slave Nord de l'Université polytechnique à Yellowknife, la publication du plan directeur des installations et le rétablissement du conseil des gouverneurs du Collège Aurora. L'achèvement de chacun de ces éléments est essentiel à la poursuite du projet.

Choix du site

Le GTNO ont conclu que Tin Can Hill est l'emplacement optimal pour le Campus du Slave Nord de l'Université polytechnique à Yellowknife. Cette parcelle de terrain viendra appuyer l'objectif de l'Université polytechnique, qui est d'accroître l'accès des résidents à des études postsecondaires de qualité tout en offrant aux étudiants la possibilité d'apprendre dans un environnement nordique magnifique et naturel qui leur offre l'espace et les ressources nécessaires à leur épanouissement.

Choix du site – Comment nous en sommes arrivés là

La création d'un campus entièrement nouveau est un processus beaucoup plus complexe que l'amélioration ou l'agrandissement d'un campus ou d'un centre d'apprentissage communautaire existant.

Le projet de création d'un nouveau campus à Yellowknife ne peut réussir que s'il est considéré comme faisant partie intégrante de l'ensemble de l'Université polytechnique. Le succès est toujours défini en matière de bénéfices pour tous les Téoïis.

Un site convenable a été retenu pour un futur Campus du Slave Nord à Yellowknife, et les discussions entre le ministère de l'Éducation, de la Culture et de la Formation, le Collège Aurora et la Ville de Yellowknife se poursuivent concernant les prochaines étapes. Plus récemment, un protocole d'entente a été signé afin de définir la voie à suivre et de clarifier le rôle de chaque partie dans le transfert de la propriété du terrain et sa transformation en campus. Il est important de noter que la forme et la fonction du futur campus de Yellowknife et la façon dont il est perçu dépendront de son utilisation des terres et de son contexte physique (c.-à-d. l'« environnement ») et de la mesure dans laquelle le campus est « intégré » ou « distinct » de cet environnement. Cette compréhension de l'intégration des terres, de la forme et de la fonction a servi de base à l'étude des sites potentiels et à des échanges ciblés avec des intervenants afin d'évaluer leur faisabilité.

Figure 1. Forces des modèles de campus

Facteurs	Intégré au centre-ville	Distinct et central	Distinct en périphérie
Flexibilité pour gérer une croissance et en tenir compte	○	◐	●
Masse critique pour un campus complet	●	◐	○
Capacité à établir une identité pour le campus	○	●	●
Présence d'infrastructures matérielles	●	●	?
Accessible au public par le transport en commun	●	◐	○
Options de stationnement	◐	●	●
Proximité des logements existants ou futurs	◐	●	?
Proximité des installations communautaires	?	●	○
Proximité des possibles partenaires académiques	?	?	?
Possibilités de retombées économiques à l'échelle locale	●	◐	○

Force	●
Suffisant	◐
Faiblesse	○
Inconnu	?

Des experts en la matière ont examiné la manière dont les campus sont choisis et aménagés au Canada et dans le monde. Ils ont également consulté les étudiants, le personnel et les gouvernements autochtones pour savoir quels éléments étaient les plus importants lors de la recherche du meilleur emplacement pour le futur campus.

Au terme des travaux de recherche, il a été constaté que trois modèles différents pouvaient s'appliquer pour aider à réduire l'éventail des options possibles pour la création d'un nouveau campus à Yellowknife :

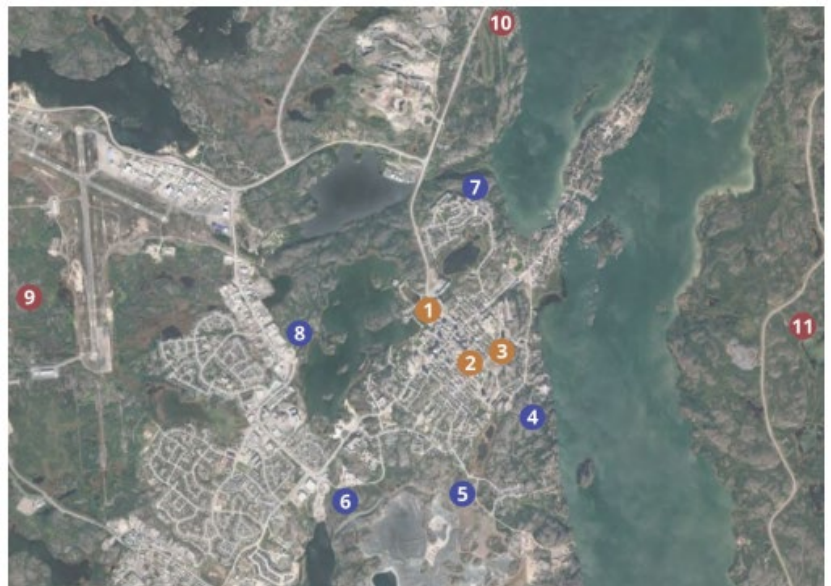
1. Intégré au centre-ville (plusieurs bâtiments séparés);
2. Distinct en périphérie (un seul grand espace en périphérie de la ville);
3. Distinct et central (un seul grand espace au cœur de la ville ou à proximité).

Chaque modèle présente des caractéristiques différentes qui déterminent son utilité, son expérience d'apprentissage et son potentiel de croissance. Il existe des considérations communes en matière d'aménagement de campus dans les institutions canadiennes qui se reflètent dans les considérations relatives à la sélection du site pour le nouveau campus de Yellowknife. Ces considérations sont illustrées à la Figure 1 au-dessus. En plus de tenir compte de ces considérations au cours du processus de sélection, l'importance du calendrier (p. ex., peut-on le faire rapidement?) et du coût (p. ex., peut-on le faire de manière efficace?) a également été prise en compte.

En examinant de Yellowknife et les terrains environnants, on a pu déceler des sites qui répondaient aux exigences techniques requises pour un nouveau campus, et ceux-ci ont été classés sous chaque modèle de campus, comme le montre la Figure 2 ci-dessous.

<p>Options « Intégré au centre-ville » :</p> <ul style="list-style-type: none">• Site 1 : entrée de la ville (centre d'information touristique)• Site 2 : bloc 38 (51^e Rue et 50^e Avenue)• Site 3 : Akaitcho Hall
<p>Options « Distinct et central » :</p> <ul style="list-style-type: none">• Site 4 : Tin Can Hill• Site 5 : mine Con• Site 6 : chemin Taylor Sud• Site 7 : phase III du quartier Niven• Site 8 : chemin Old Airport (lac Frame)
<p>Options « Distinct en périphérie » :</p> <ul style="list-style-type: none">• Site 9 : secteur de l'aéroport• Site 10 : près de la mine Giant• Site 11 : ancien centre de traitement

Figure 2



Les sites intégrés au centre-ville qui ont été envisagés n’offraient qu’un espace minimal et présentaient nombre des mêmes défis d’agrandissement auxquels est confronté le campus actuel au Northern United Place.

Les sites distincts en périphérie présentaient un potentiel, mais une évaluation initiale suggérait qu’ils seraient plus coûteux, n’attireraient pas les étudiants et n’offriraient pas une expérience universitaire authentique, en comparaison aux deux autres modèles.

Les sites distincts et centraux combinent la disponibilité des terres et le potentiel d’un campus attrayant et pleinement fonctionnel qui pourra s’agrandir graduellement. Il a été déterminé que cette approche était préférable.

La prochaine étape consistait à examiner les sites associés au modèle distinct central et à étudier le potentiel de chacun d’entre eux. Parmi ces sites, mentionnons :

- Chemin Old Airport (lac Frame) : Ce site a été rejeté parce que la disponibilité des terrains dans la zone est visée par une inaliénation temporaire des terres.
 - Phase III du quartier Niven : Ce site a été rejeté par le(s) propriétaire(s) du terrain.
 - Mine Con : Ce site a été rejeté en raison de potentiels passifs environnementaux et du calendrier de disponibilité.
 - Chemin Taylor Sud : Ce site a été rejeté en raison de son emplacement. Il est entouré d’anciens étangs de résidus miniers de la mine Con, ce qui limite sensiblement le potentiel d’établissement d’un campus.
 - Tin Can Hill : Ce site a été examiné à plusieurs reprises et considéré dans le contexte des exigences techniques, des limites de conception et des possibilités d’agrandissement futures. À la lumière de ces considérations, il a été jugé comme étant le plus optimal. Voici quelques avantages supplémentaires du site sélectionné :
 - **Taille** : Cette propriété est suffisamment grande pour accueillir toutes les installations requises du campus, les terrains du campus et un agrandissement des installations du campus à l’avenir – tout en établissant et en maintenant une réserve naturelle assez importante sur le site.
 - **Caractéristiques** : Tin Can Hill est un site non aménagé qui illustre le paysage rocheux et boisé du Bouclier canadien subarctique. Il occupe un large front de mer avec des vues dégagées et un accès direct au Grand lac des Esclaves. Il s’agit d’une excellente occasion de créer une image frappante et unique du campus, une image qui communique intimement avec le paysage de la région du Slave Nord. Ce site donne l’impression d’être plongé dans la nature et même d’être éloigné de la ville, ce qui en fait un endroit idéal pour établir un environnement paisible et sécuritaire.
-

- **Emplacement** : Le centre-ville de Yellowknife est à dix minutes de marche de Tin Can Hill. Les services et les infrastructures tels que les épiceries, les restaurants, les commerces de détail, les banques et les services gouvernementaux sont tous à distance de marche du site. De plus, une ligne de transport en commun existante longe l'avenue School Draw (directement adjacente au site); elle pourrait être prolongée jusqu'au nouveau campus. Dans le cadre de nos échanges, nous avons pu constater que les étudiants de partout aux TNO devraient se sentir chez eux à l'Université polytechnique et que l'accès aux services et aux infrastructures est très important, tant pour eux que pour leurs familles. Pour les étudiants qui ont des enfants, il y a deux écoles secondaires et trois écoles primaires dans un rayon de 1,5 km.
- **Utilisation et propriété actuelle** : Le site appartient actuellement à la Ville de Yellowknife et est principalement utilisé comme site récréatif par des personnes qui promènent leurs chiens et par des skieurs. Il est possible de maintenir cette utilisation, et éventuellement de l'améliorer, sur la réserve naturelle qui devrait occuper une grande partie du terrain du nouveau campus.

L'identification d'un site pour le Campus du Slave Nord de l'Université polytechnique à Yellowknife est essentielle pour l'achèvement du plan directeur des installations du Collège Aurora, qui devrait être terminé à l'été 2022. Les détails sur le campus proposé seront communiqués lorsque le Plan directeur des installations sera prêt à être publié, mais on peut d'ores et déjà dire que ce campus accueillera une communauté dynamique et solidaire et qu'il sera construit en mettant l'accent à la fois sur la sécurité des étudiants et sur un environnement d'apprentissage qui suscite l'inspiration. Ses terrains et ses installations seront conçus pour célébrer les façons d'être, de savoir et de faire des Autochtones. L'environnement du campus sera intégré au paysage naturel, appuiera l'apprentissage fondé sur les terres ancestrales et sera axé sur le respect de la culture et un soutien diversifié.

Plan directeur des installations

Le plan directeur des installations (PDI) sera un document stratégique élaboré par le GTNO et le Collège Aurora. Il sera orienté vers les besoins futurs d'une université polytechnique et fournira une feuille de route pour l'amélioration et l'agrandissement des installations actuelles du Collège Aurora au cours des 5, 10 et 20 prochaines années.

Le PDI est un document stratégique que l'Université polytechnique utilisera pour planifier l'amélioration et l'agrandissement de ses installations à l'échelle des Territoires du Nord-Ouest (TNO), y compris celles situées à Fort Smith et à Inuvik. Ce plan comprend des infrastructures telles que des bâtiments universitaires, des logements pour étudiants, des espaces d'apprentissage et de cérémonie en plein air, ainsi que des voies pour véhicules et piétons. Plus important encore, il permettra au conseil des gouverneurs de l'Université polytechnique, au GTNO et aux autres partenaires de co-investissement de collaborer à la croissance continue de l'établissement.

Le PDI n'engage pas le GTNO ou le Collège Aurora à financer ou à mettre en œuvre un projet d'infrastructure en particulier. Il contribuera plutôt à la prise de décisions éclairées et stratégiques lors de l'établissement des budgets d'immobilisations annuels.

Les travaux de finalisation du PDI vont bon train, et l'objectif est de le rendre public à la fin de l'été 2022.

[Plan directeur des installations – Comment nous en sommes arrivés là](#)

À l'été 2021, le GTNO, y compris le ministère de l'Éducation, de la Culture et de la Formation et le ministère de l'Infrastructure, a lancé le processus de planification des installations. Une demande de propositions a été publiée pour appuyer l'élaboration d'un plan directeur des installations pour l'Université polytechnique, ce qui a compris des échanges. Une équipe d'architectes et de planificateurs dirigée par la firme Taylor Architecture Group, y compris Urban Strategies et PlanIt North, a été retenue pour élaborer un plan directeur des installations afin d'appuyer la transformation du Collège Aurora en une université polytechnique.

Afin de s'assurer que le PDI est complet et qu'il reflète les besoins et les intérêts des personnes qui utiliseront les installations, il a fallu organiser des échanges ciblés pour appuyer son élaboration. Les gouvernements autochtones, les partenaires, les principaux intervenants, les étudiants, la communauté du Collège et les membres des collectivités locales ont été sollicités afin de fournir des informations précieuses qui contribueront à l'élaboration du PDI. Ces discussions ont été menées par les entrepreneurs et un Rapport sur ce que nous avons entendu est en cours de finalisation. Il sera publié avec le PDI en tant que document d'accompagnement.

[Recrutement du Conseil des gouverneurs](#)

Des travaux sont en cours pour préparer le recrutement du nouveau Conseil des gouverneurs du Collège Aurora en vertu de la version révisée de la *Loi sur le Collège Aurora*, entrée en vigueur en mai 2022. Les modifications apportées à la législation ont constitué un pas important vers l'établissement des caractéristiques d'une université polytechnique.

[Recrutement du Conseil des gouverneurs – Comment nous en sommes arrivés là](#)

La *Loi sur le Collège Aurora* a été récemment modifiée et a donné lieu à un nouveau système de gouvernance tricaméral qui aidera le Collège Aurora à être efficace et durable. Le nouveau modèle de gouvernance du Collège Aurora comprend trois organes qui, ensemble, régissent le Collège, sans lien de dépendance avec le gouvernement. Le Conseil des gouverneurs est l'un de ces trois organes et sera responsable des stratégies, de l'orientation à long terme et du mouvement vers la vision, la mission et les valeurs du collège, et éventuellement de l'université polytechnique.

Ce conseil jouera un rôle d'intermédiaire entre l'institution et le ministère. Il orientera également l'institution de manière à répondre à la fois à ses besoins uniques et au public qu'elle sert.

Il s'agit d'un jalon important pour la transformation du Collège Aurora, et les travaux visant à établir un Conseil des gouverneurs demeurent une priorité pour le GTNO et le Collège Aurora.

La suite des choses

Il s'agit d'un moment palpitant pour la transformation du Collège Aurora. Le processus de transformation est, à la base, une série d'étapes visant à renforcer les capacités et à créer des possibilités de réussite. Vous trouverez ci-dessous quelques points d'intérêt à prendre en compte pour les prochaines étapes.

- Une fois le plan directeur des installations terminé, le GTNO et le Collège Aurora le partageront avec les gouvernements autochtones, les intervenants et le public. L'occasion sera donnée au public de fournir des commentaires sur des éléments précis relevés dans le plan directeur des installations au cours des processus publics de rezonage et de développement, qui auront lieu à une date ultérieure.
- Le Collège Aurora va bientôt lancer un appel à candidatures pour le nouveau conseil des gouverneurs, constitué en fonction des compétences de ses membres. Le conseil sera composé de membres du public possédant un large éventail de compétences et au moins cinq d'entre eux seront des résidents autochtones des TNO.
- Les résidents de Yellowknife seront également impatients de connaître les prochaines étapes concernant l'emplacement du Campus du Slave Nord de l'Université polytechnique. Le processus de réduction des sites potentiels a été effectué en fonction des besoins de la future Université polytechnique et de la disponibilité des terres en général. L'approche adoptée consistait à tenir des échanges avec un ensemble donné de partenaires et d'intervenants au sujet de leurs besoins, puis à utiliser les renseignements obtenus pour éclairer la prise de décisions. Comme nous l'avons déjà mentionné, des échanges avec le grand public auront lieu dans le cadre du processus de rezonage. Le Collège Aurora sera le promoteur du processus de zonage, et la Ville de Yellowknife jouera le rôle d'organisme de réglementation.

Pour suivre le processus de transformation et découvrir les prochaines étapes, visitez le site Web de la transformation du Collège Aurora à l'adresse <https://www.ece.gov.nt.ca/aurora-transformation/fr>.